

Une étude



pour



Les attentes des Français en matière de santé

Quel regard les Français portent-ils sur leur système de santé ? Quels sont leurs souhaits prioritaires pour le faire évoluer ? Qu'attendent-ils de l'élection présidentielle de 2017 à cet égard ?

Résultats de l'enquête – Février 2017

Jean-Daniel Lévy, Directeur du Département Politique – Opinion

Magalie Gérard, Directrice de clientèle au Département Politique – Opinion

Julien Potéreau, Directeur d'études au Département Politique – Opinion

Sommaire

Méthodologie d'enquête	P.3
La perception du système de santé par les Français	P.4
La place de la santé dans la campagne présidentielle	P.11
Thématique 1 : Le financement de la protection sociale	P.16
Thématique 2 : L'accès aux soins	P.24
Thématique 3 : Le maintien de l'autonomie	P.30
Thématique 4 : Prévention, santé et environnement	P.34
Thématique 5 : Les complémentaires santé	P.36
Thématique 6 : L'avenir du travail	P.38
Thématique 7 : La santé du futur	P.40



Méthodologie d'enquête



Enquête réalisée **en ligne** du **30 janvier** au **7 février** 2017.



Échantillon de **2000** personnes représentatif des Français âgés de 18 ans et plus.



Méthode des quotas et redressement appliqués aux variables suivantes :
sexe, âge, catégorie socioprofessionnelle et région de l'interviewé(e).

La perception du système de santé par les Français



Exemples de verbatim

Lorsque vous pensez au système de santé actuel en France, quels sont tous les mots, toutes les impressions, qui vous viennent à l'esprit ? – Question ouverte, réponses spontanées

- À tous -

Un modèle pour l'Europe, mais une défaillance de la Sécurité sociale depuis plus de 10 ans.

Du bon et du moins bon. Manque de médecins, de moyens. Délai : des rendez-vous à rallonge, plus d'efficacité dans les grandes villes.

Le système est bon ; il pourrait être amélioré si l'Etat et le patronat jouaient vraiment le jeu.

Meilleur système au monde.

Les médicaments sont de moins en moins remboursés, les urgences sont saturées et le système hospitalier ne parvient plus à travailler correctement.

Très bon système en train de mourir par le manque d'action des politiciens. Besoin de grosses réformes pour le sauver et sauver les personnels de santé en grande détresse.

A deux vitesses, beaucoup de dépassements d'honoraires, mais les bénéficiaires de la CMU profitent.

Je suis ravi d'avoir un système de santé, c'est très important pour moi.

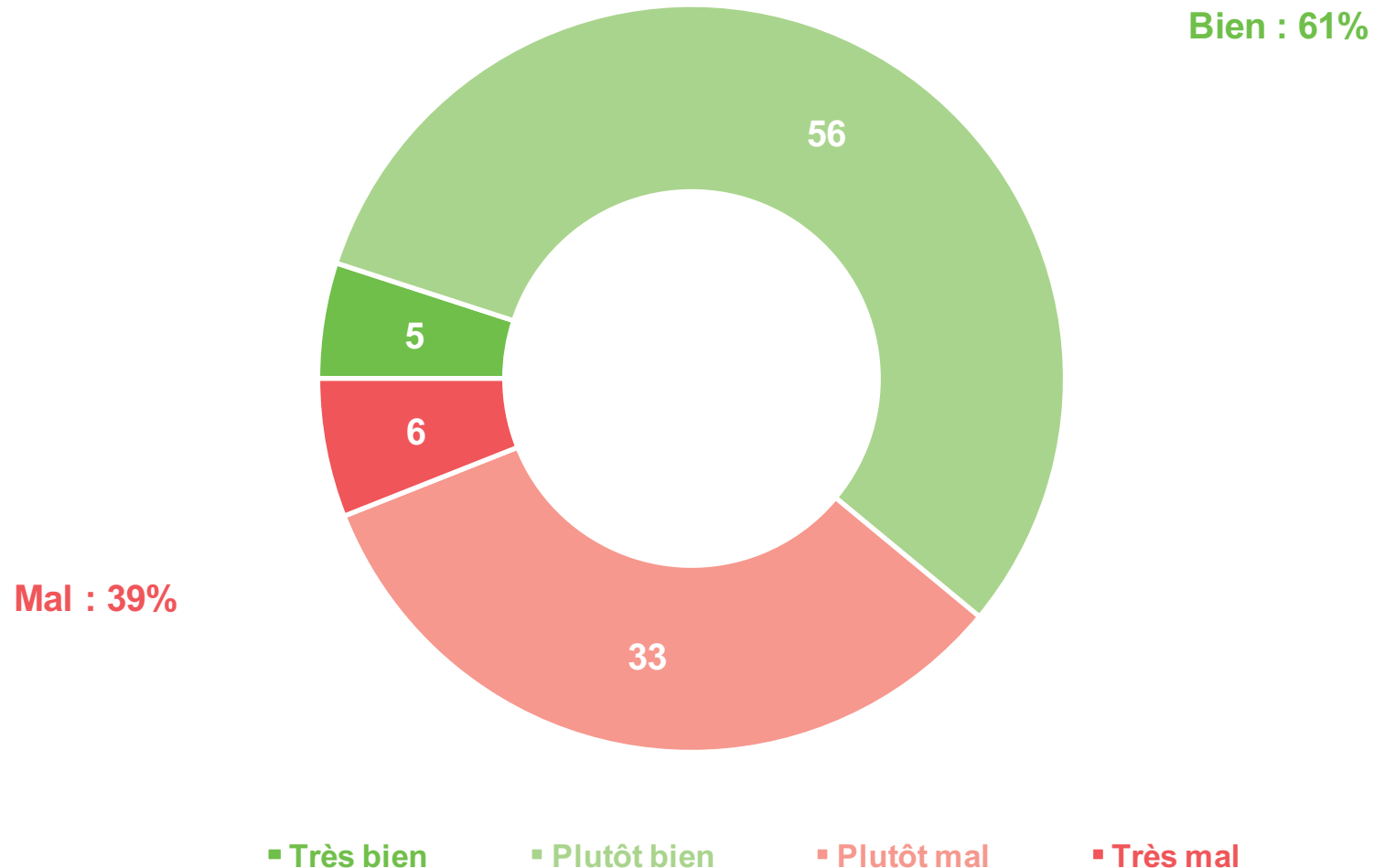
Un bon système de protection sociale. Je suis adepte des médecines alternatives.

Pas de remboursement suffisant pour des soins utiles : dentaire et optique. Trop de social (CMU) pour des soins « facultatifs ».

Plus de 6 Français sur 10 considèrent que le système de santé de leur pays fonctionne bien aujourd'hui

Diriez-vous que le système de santé en France fonctionne bien ou mal aujourd'hui ?

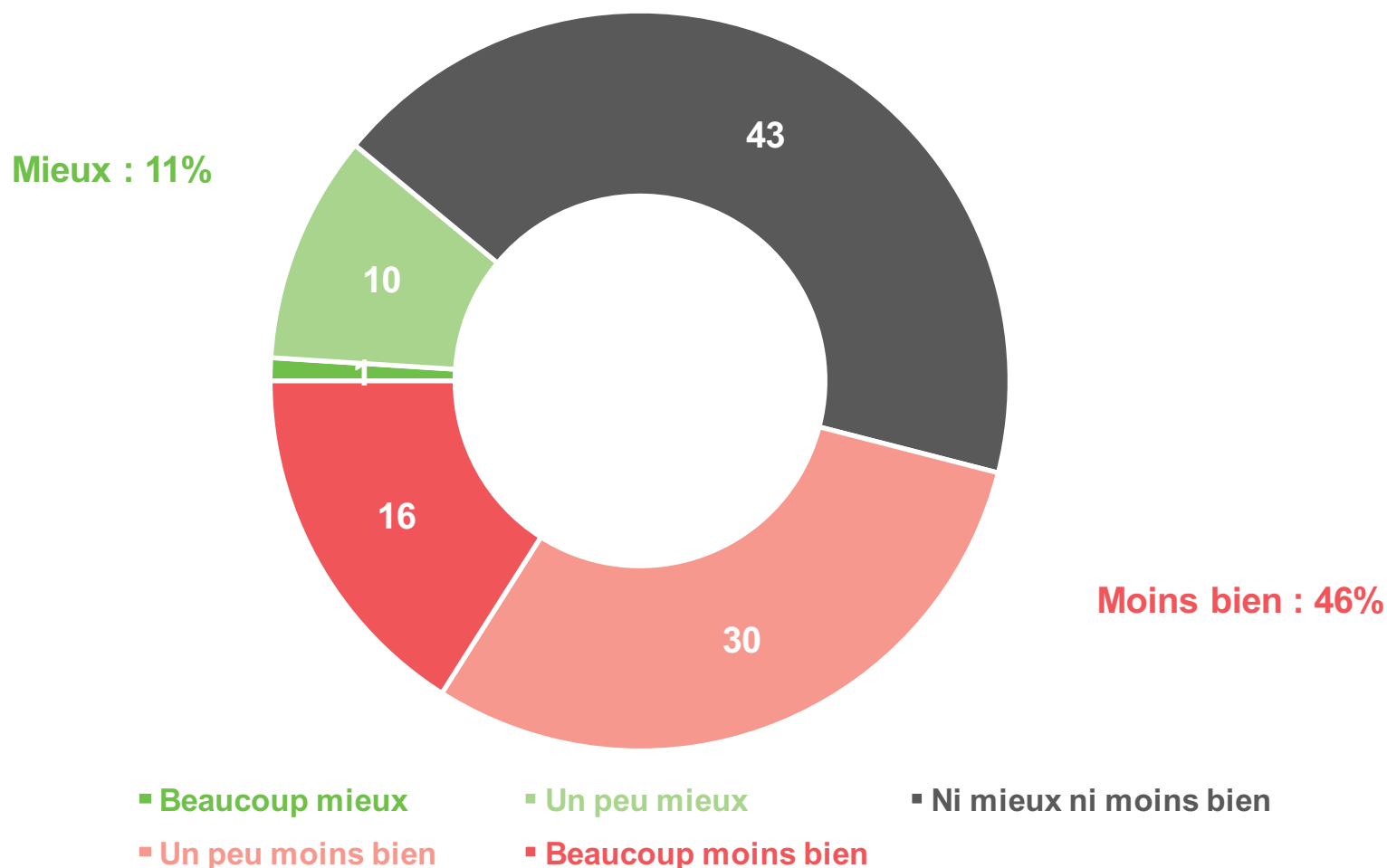
- À tous, en % -



Néanmoins, près de la moitié d'entre eux estiment que le système de santé en France s'est dégradé au cours des 5 dernières années

Et selon vous, le système de santé en France fonctionne-t-il mieux ou moins bien qu'il y a 5 ans ?

- À tous, en % -



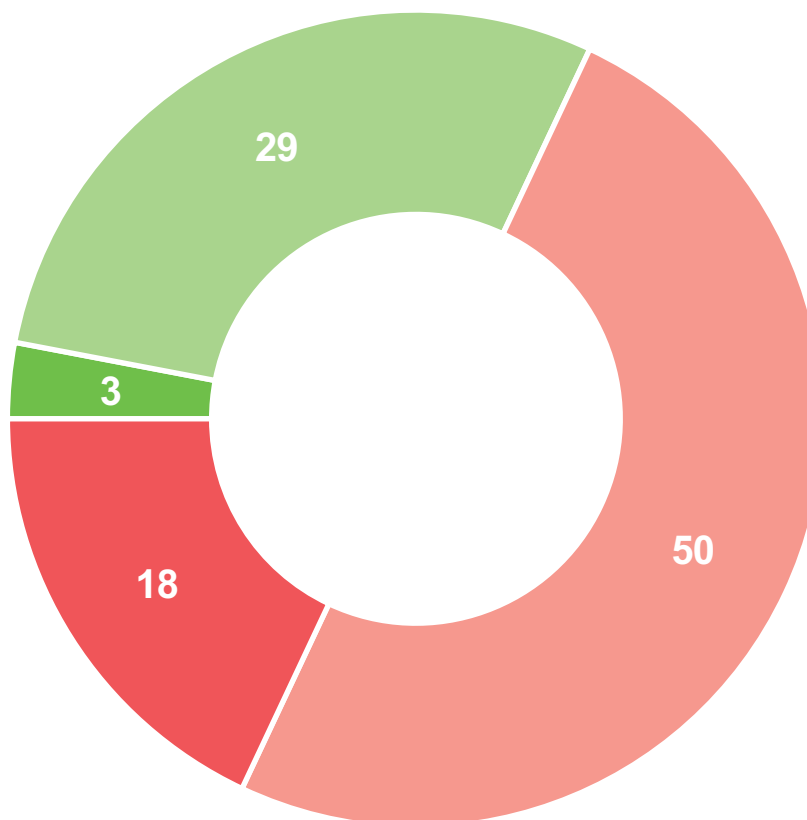
Plus de 2 Français sur 3 se disent pessimistes pour l'avenir de leur système de santé

Diriez-vous que vous êtes très confiant, plutôt confiant, plutôt pas confiant ou pas du tout confiant en ce qui concerne l'avenir du système de santé en France ?

- À tous, en % -

Confiant : 32%

Pas confiant : 68%

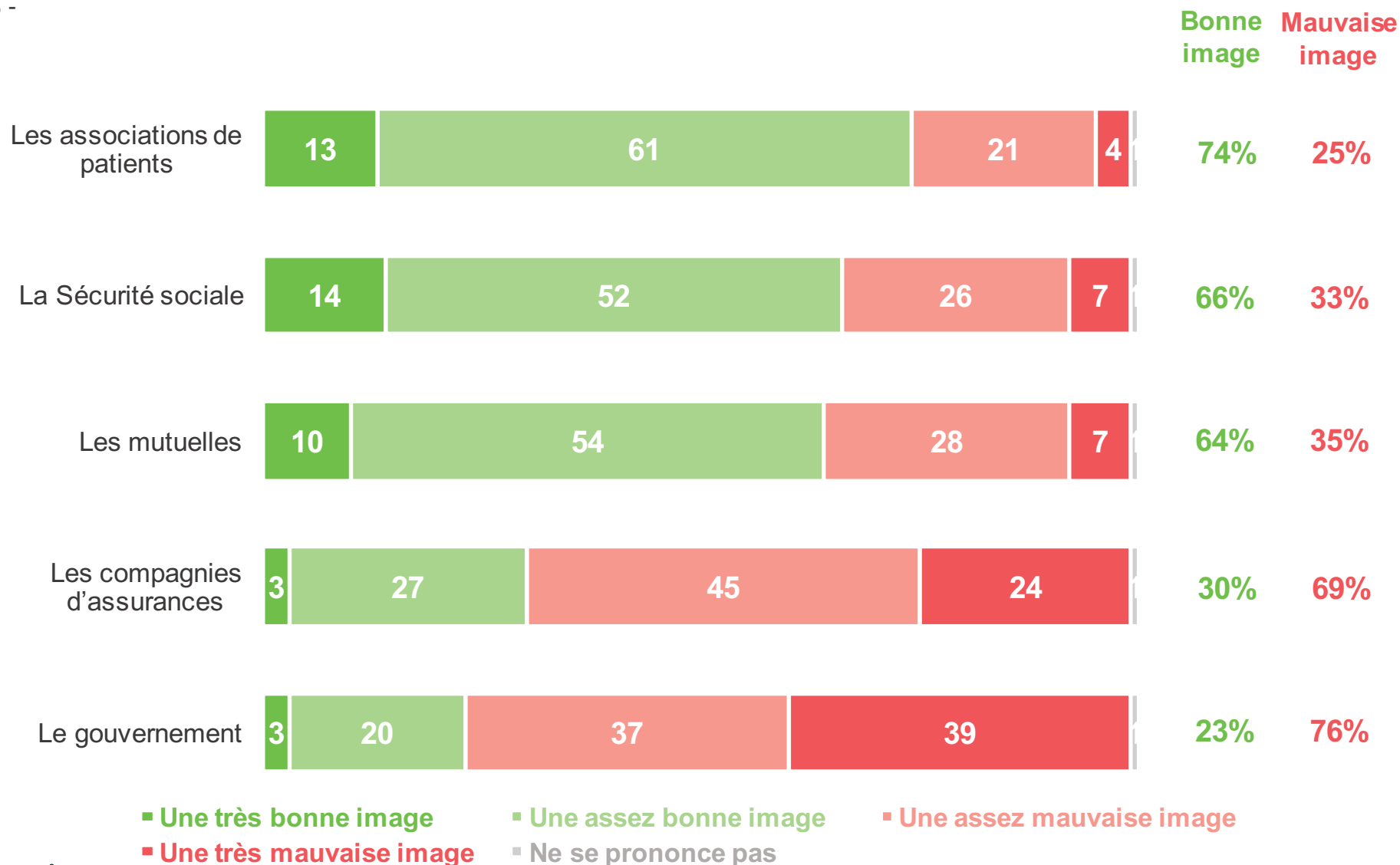


■ Très confiant ■ Plutôt confiant ■ Plutôt pas confiant ■ Pas du tout confiant

Les associations de patients, la Sécurité sociale et les mutuelles bénéficient d'une image positive auprès d'une majorité de Français

Voici une liste d'acteurs du monde de la santé. Pour chacun d'entre eux, veuillez indiquer si vous en avez une très bonne, une assez bonne, une assez mauvaise ou une très mauvaise image.

- À tous, en % -



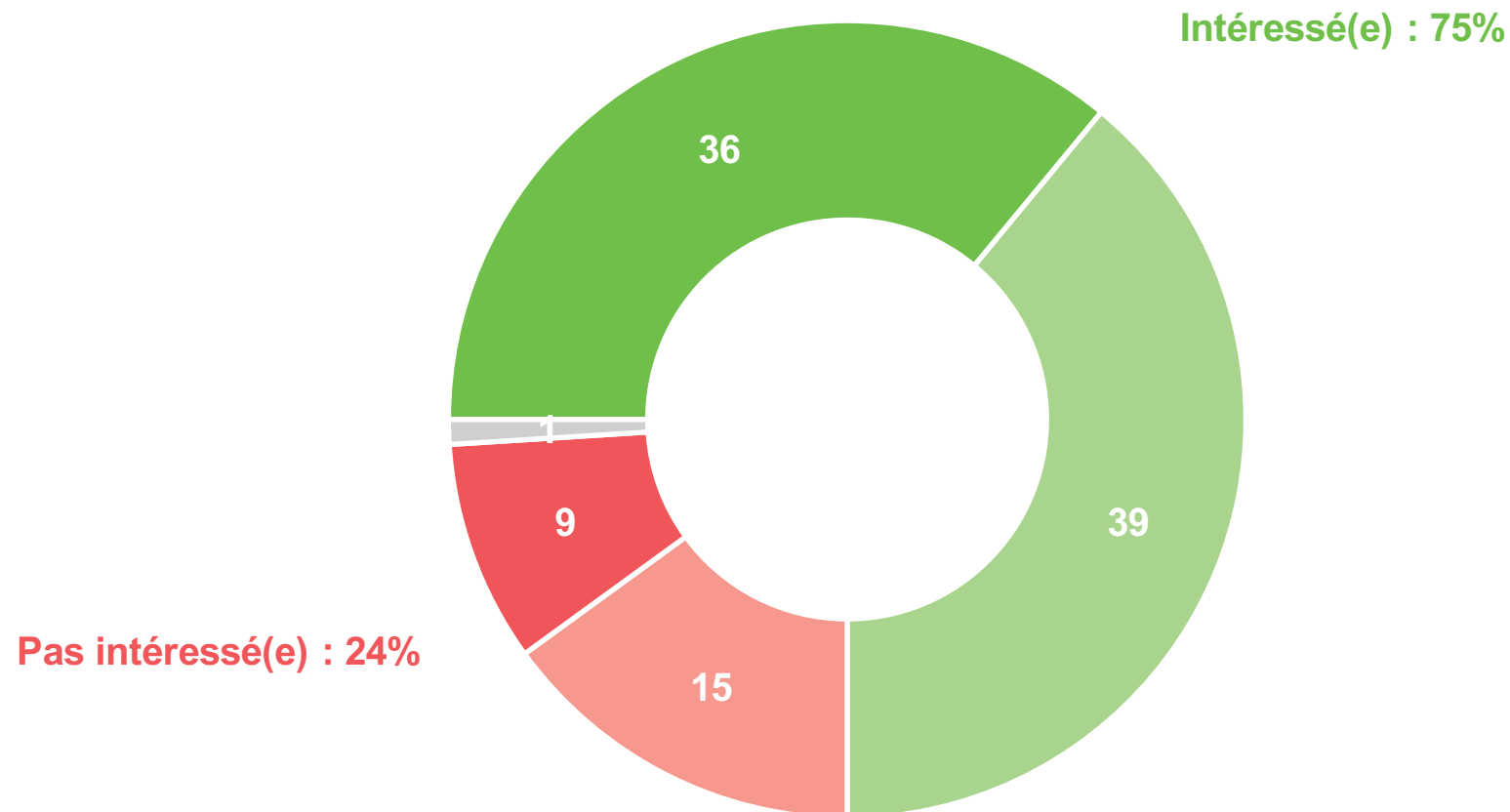
La place de la santé dans la campagne présidentielle



3 Français sur 4 se déclarent intéressés par la campagne pour l'élection présidentielle de 2017

Diriez-vous que vous vous intéressez ou pas à la campagne pour l'élection présidentielle de 2017 ?

- À tous, en % -

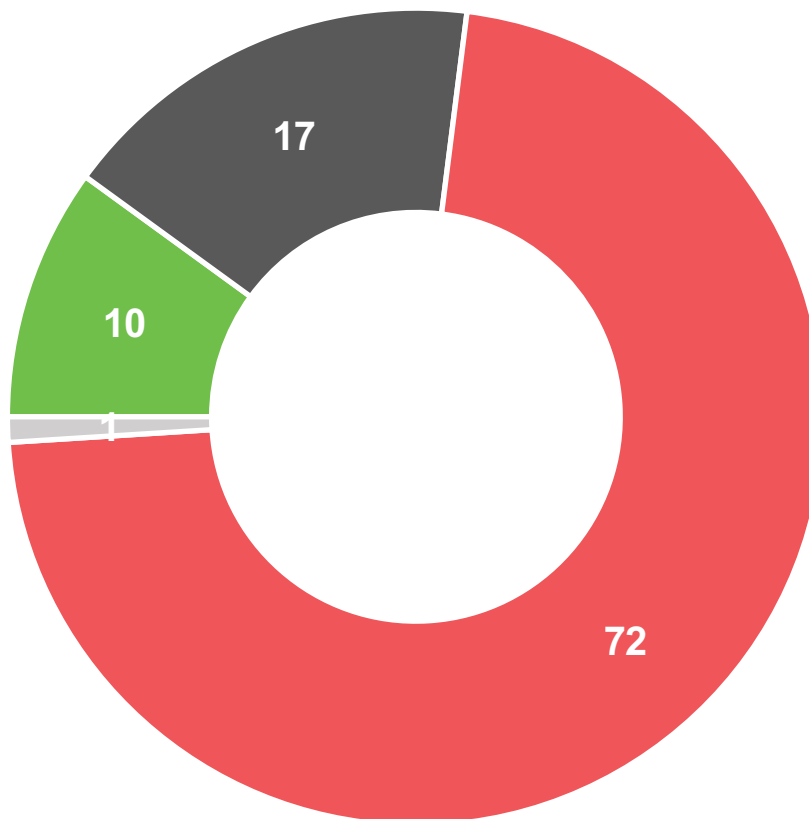


■ Très intéressé(e) ■ Plutôt intéressé(e) ■ Plutôt pas intéressé(e)
■ Pas du tout intéressé(e) ■ Ne se prononce pas

Pour 72% des Français, les candidats ne parlent pas assez de santé durant cette campagne...

Diriez-vous que, au cours de cette campagne pour l'élection présidentielle de 2017, les candidats parlent trop, pas assez ou comme il faut du thème de la santé ?

- À tous, en % -



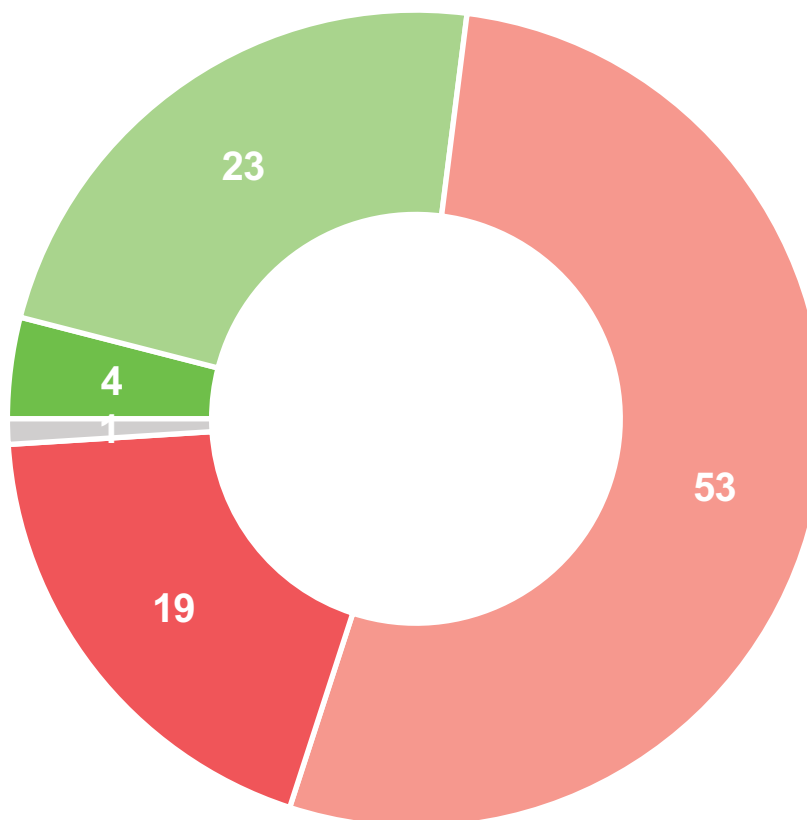
... et leurs propositions en la matière sont majoritairement vues comme déconnectées des préoccupations des Français

Et de manière générale, diriez-vous que les propositions des candidats correspondent ou non aux sujets qui vous préoccupent personnellement en matière de santé ?

- À tous, en % -

Oui : 27%

Non : 72%



■ Oui, tout à fait

■ Non, pas du tout

■ Oui, plutôt

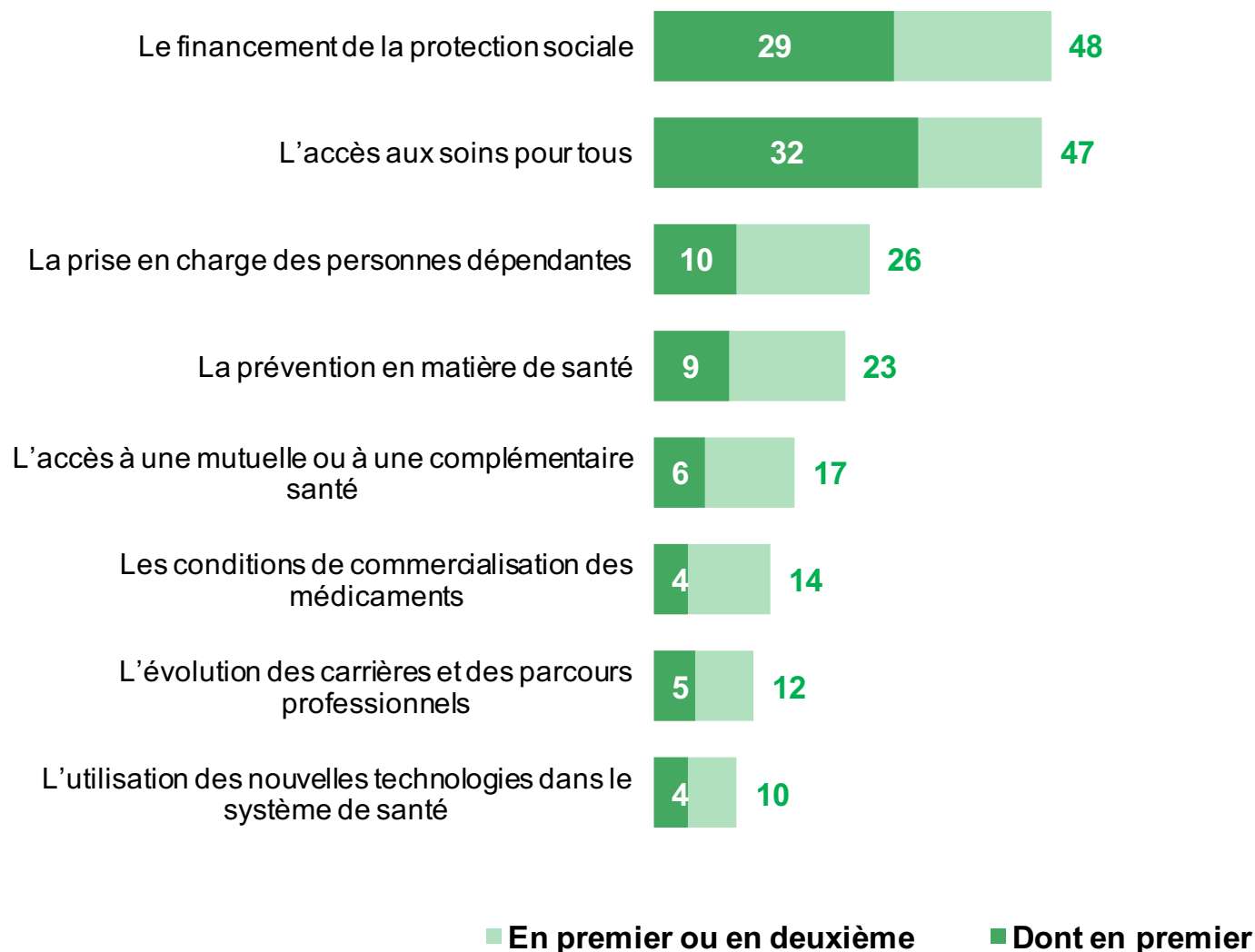
■ Ne se prononce pas

■ Non, plutôt pas

Pour les Français, le financement de la protection sociale et l'accès aux soins pour tous sont, en matière de santé, les 2 enjeux majeurs de cette campagne

Parmi la liste suivante, quels sont selon vous les 2 sujets les plus importants qui doivent être abordés au cours de la campagne présidentielle ?

- À tous, en % -



Thématique 1:

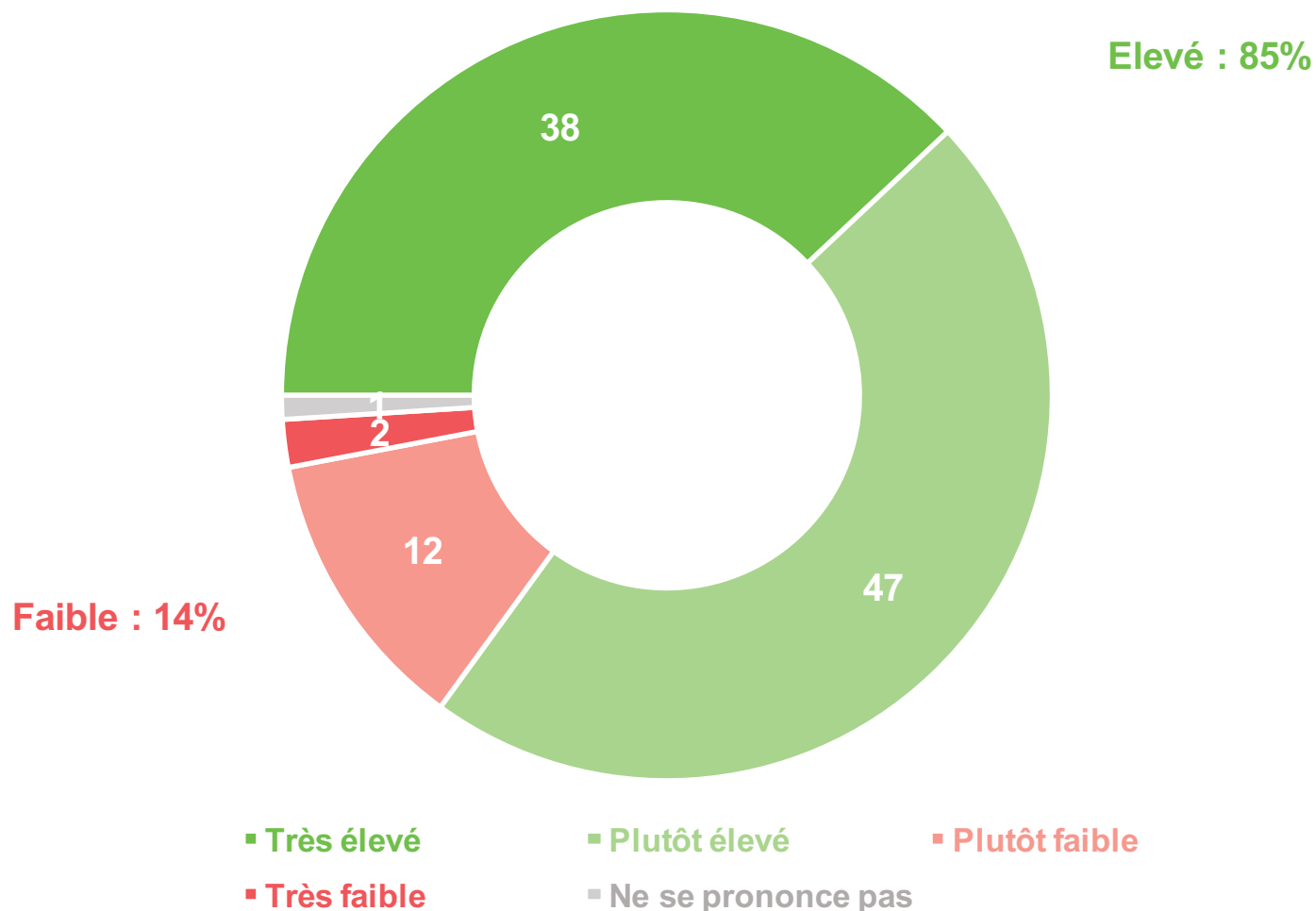
Le financement de la protection sociale



Une très grande majorité de Français estime que le déficit de la Sécurité sociale est élevé, et même 38% qu'il est très élevé

Selon vous, le déficit de la Sécurité sociale est-il... ?

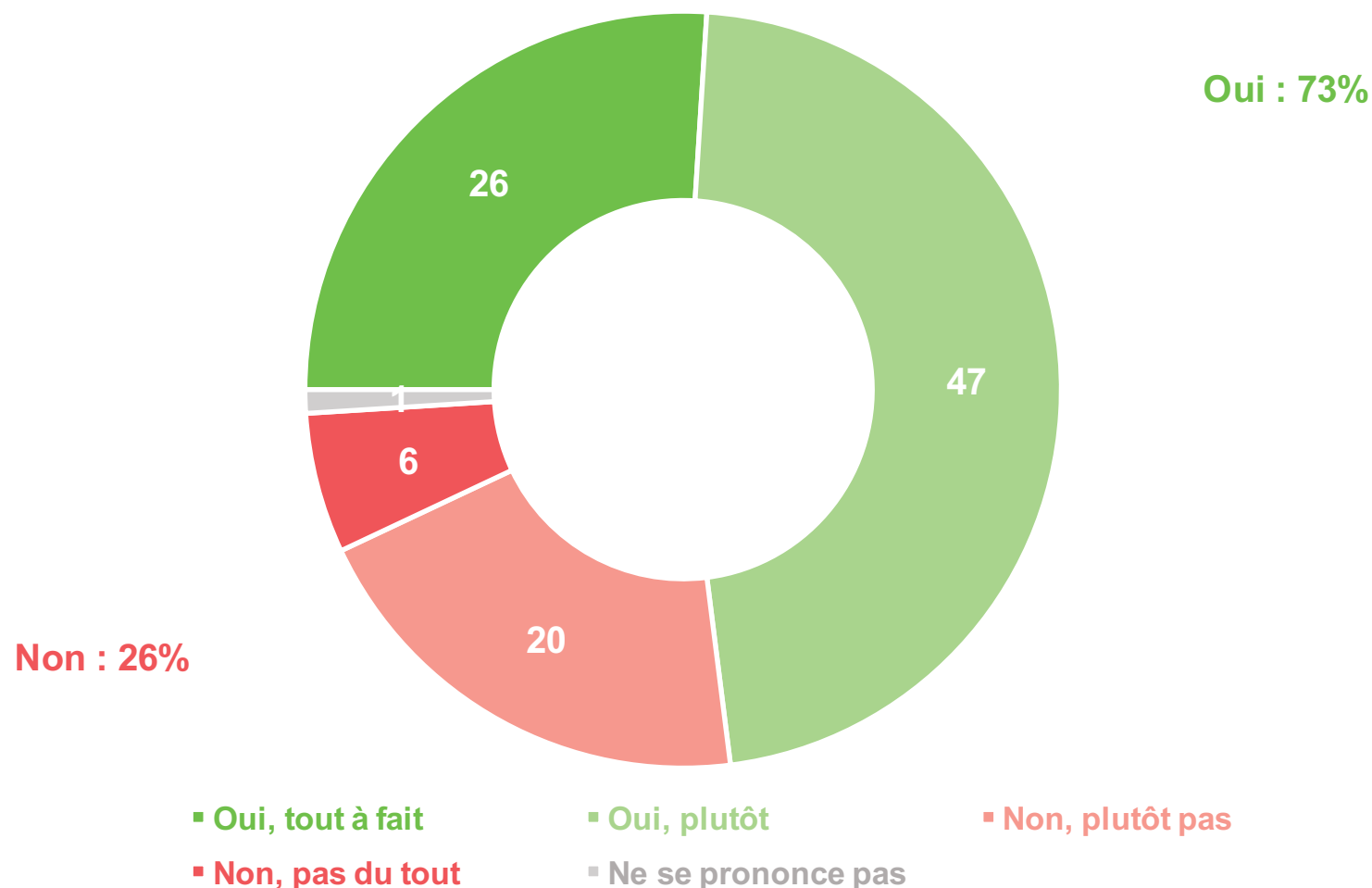
- À tous, en % -



Et pour près de 3 Français sur 4, le déficit de la Sécurité sociale peut même remettre en cause l'avenir de celle-ci

Et selon vous, le déficit de la Sécurité sociale peut-il ou non remettre en cause l'avenir de celle-ci ?

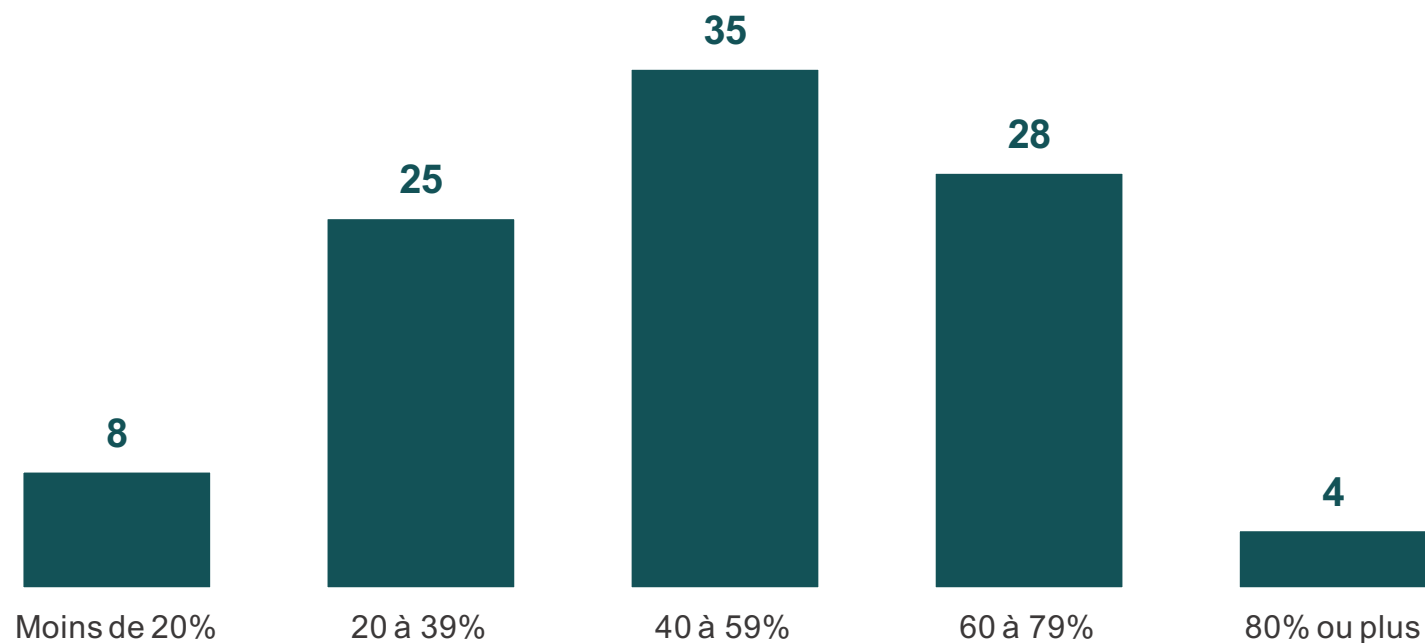
- À tous, en % -



Une majorité de Français estime qu'en moyenne, la Sécurité sociale rembourse moins de 60% des dépenses de santé

Selon vous, quelle est la part des dépenses de santé qui est aujourd'hui remboursée par la Sécurité sociale en moyenne ?

- À tous, en % -

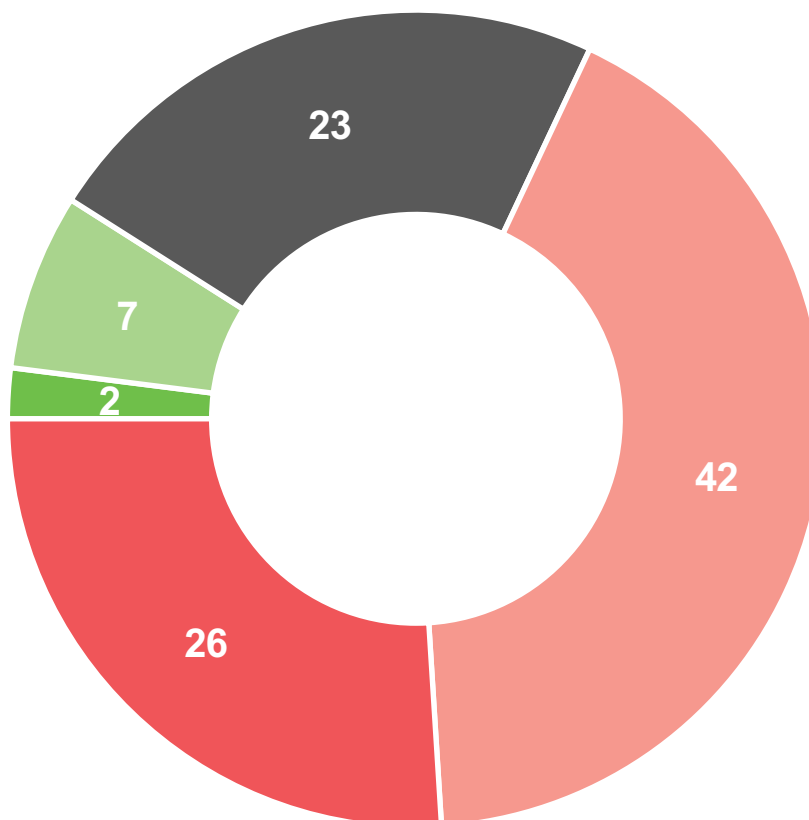


Plus de 2 Français sur 3 pensent que les soins seront moins bien remboursés par la Sécurité sociale à l'avenir

Pensez-vous que les soins seront mieux ou moins bien remboursés par la Sécurité sociale à l'avenir ?

- À tous, en % -

Mieux
remboursés : 9%



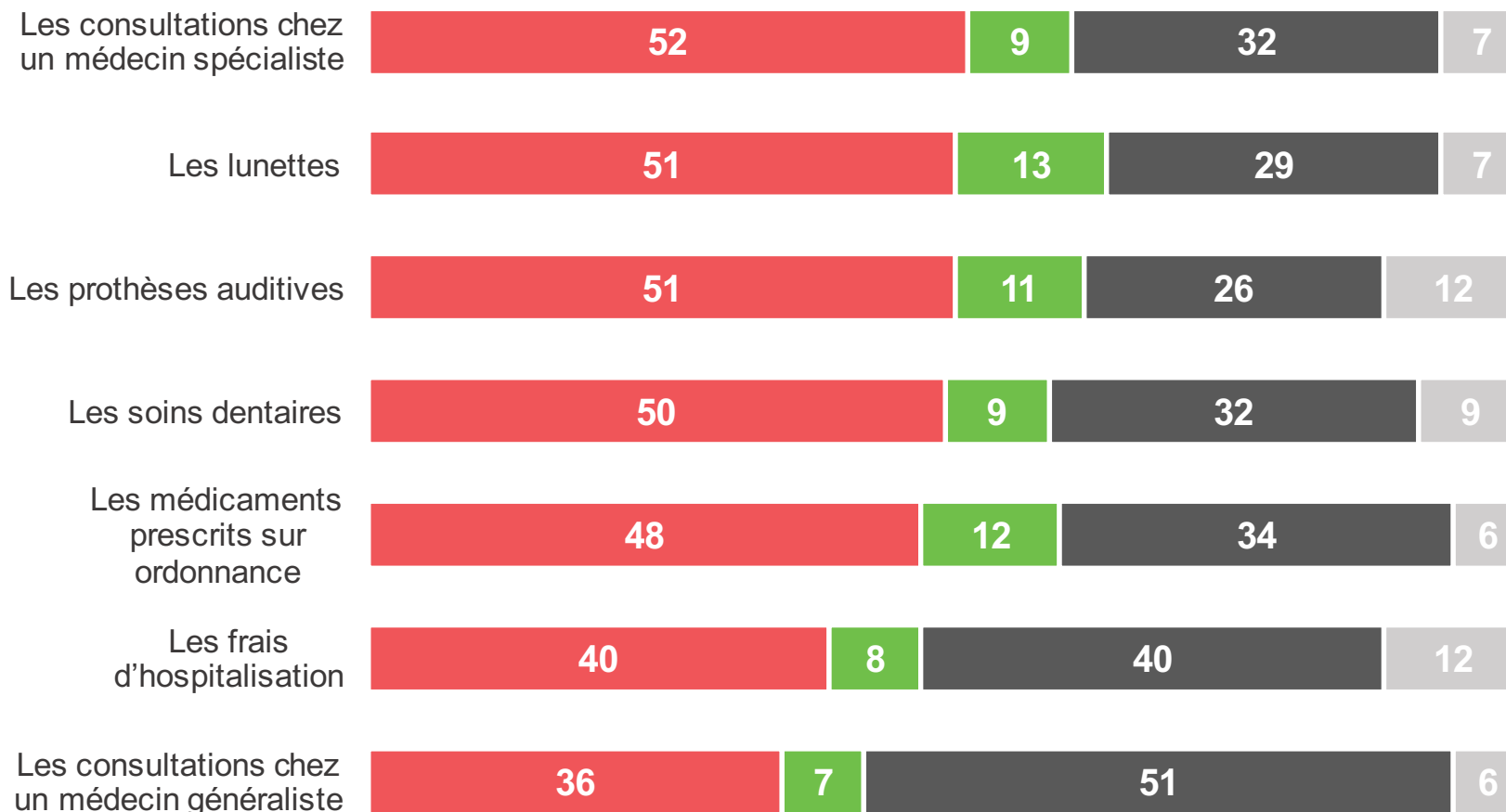
Moins bien
remboursés : 68%

- Nettement mieux remboursés
- Un peu mieux remboursés
- Ni mieux ni moins bien remboursés
- Un peu moins bien remboursés
- Nettement moins bien remboursés

D'ailleurs, de nombreux Français ont déjà le sentiment que leur « reste à charge » a augmenté depuis 5 ans, quel que soit le type de soins

Par rapport à il y a 5 ans, diriez-vous que votre « reste à charge » (ce qui vous reste à payer après les remboursements de la Sécurité sociale et de votre complémentaire santé) a plutôt augmenté, plutôt diminué ou bien qu'il est resté identique pour chacun des types de soins suivants ?

- Pour chaque type de soins : à ceux qui ont été concernés au cours des 5 dernières années, en % -



■ Il a plutôt augmenté

■ Il a plutôt diminué

■ Il est resté identique

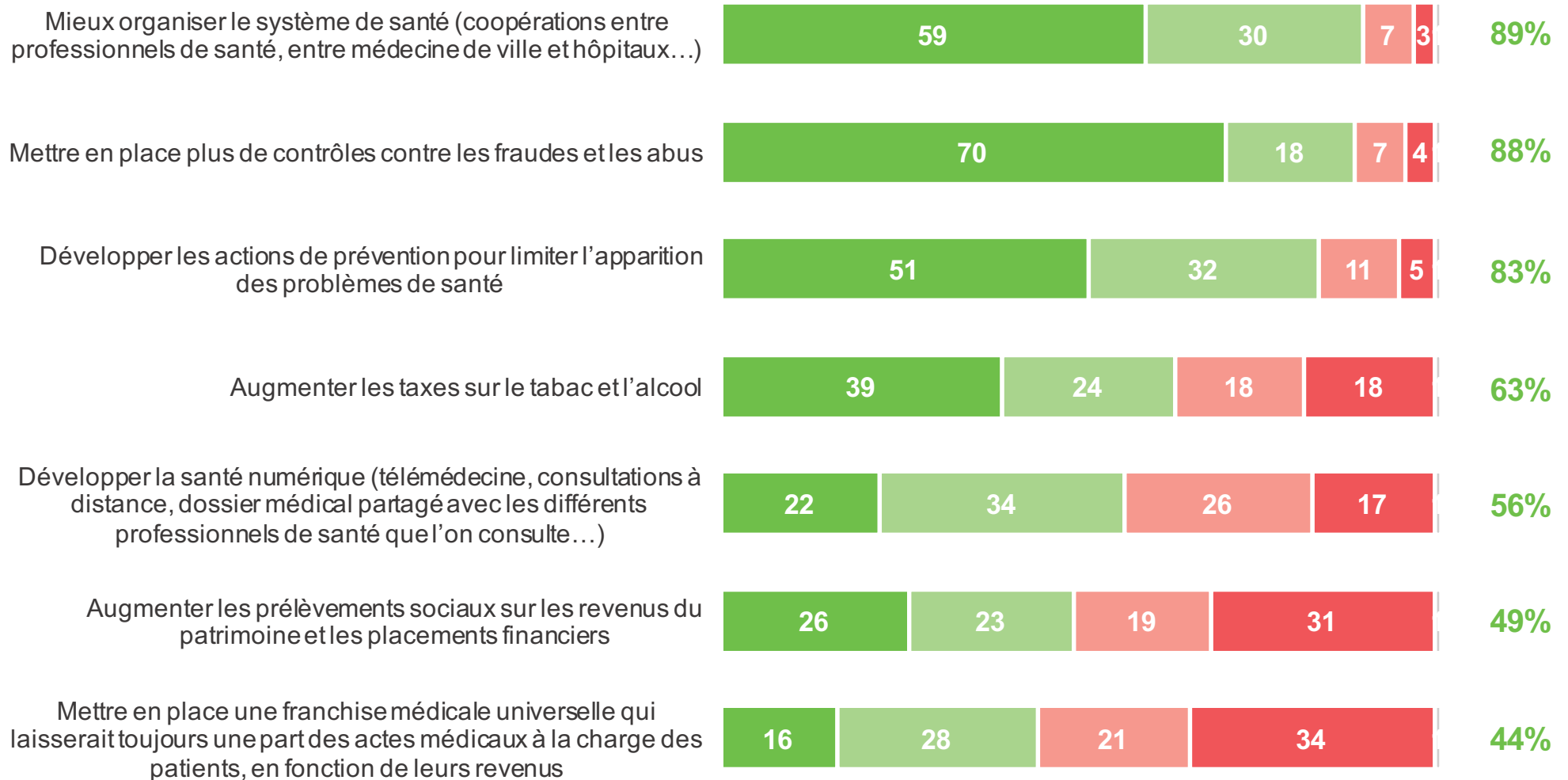
■ Je ne sais pas / Je ne m'en rappelle plus

Pour les Français, la réduction du déficit de la Sécurité sociale passe en priorité par une meilleure organisation du système de santé, la lutte contre les abus et le développement de la prévention (1/2)

Voici différentes propositions d'actions pour réduire le déficit de la Sécurité sociale. Pour chacune d'elles, veuillez indiquer si, selon vous, elle devrait être tout à fait prioritaire, importante mais pas prioritaire, secondaire, ou qu'elle ne devrait pas être mise en œuvre.

- À tous, en % -

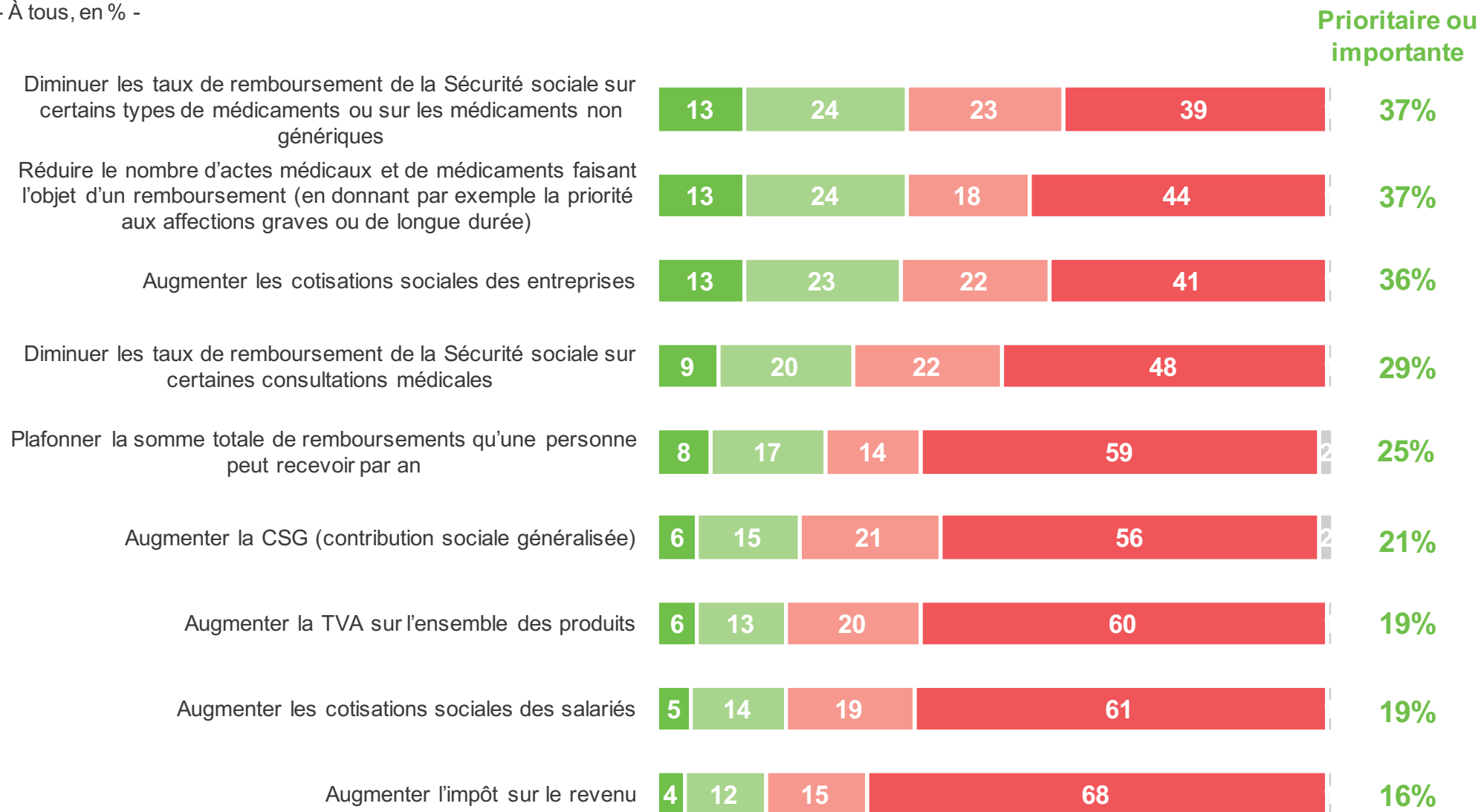
Prioritaire ou importante



En revanche, les augmentations de taxes / cotisations et les restrictions sur les remboursements pour réduire ce déficit sont beaucoup moins populaires (2/2)

Voici différentes propositions d'actions pour réduire le déficit de la Sécurité sociale. Pour chacune d'elles, veuillez indiquer si, selon vous, elle devrait être tout à fait prioritaire, importante mais pas prioritaire, secondaire, ou qu'elle ne devrait pas être mise en œuvre.

- À tous, en % -



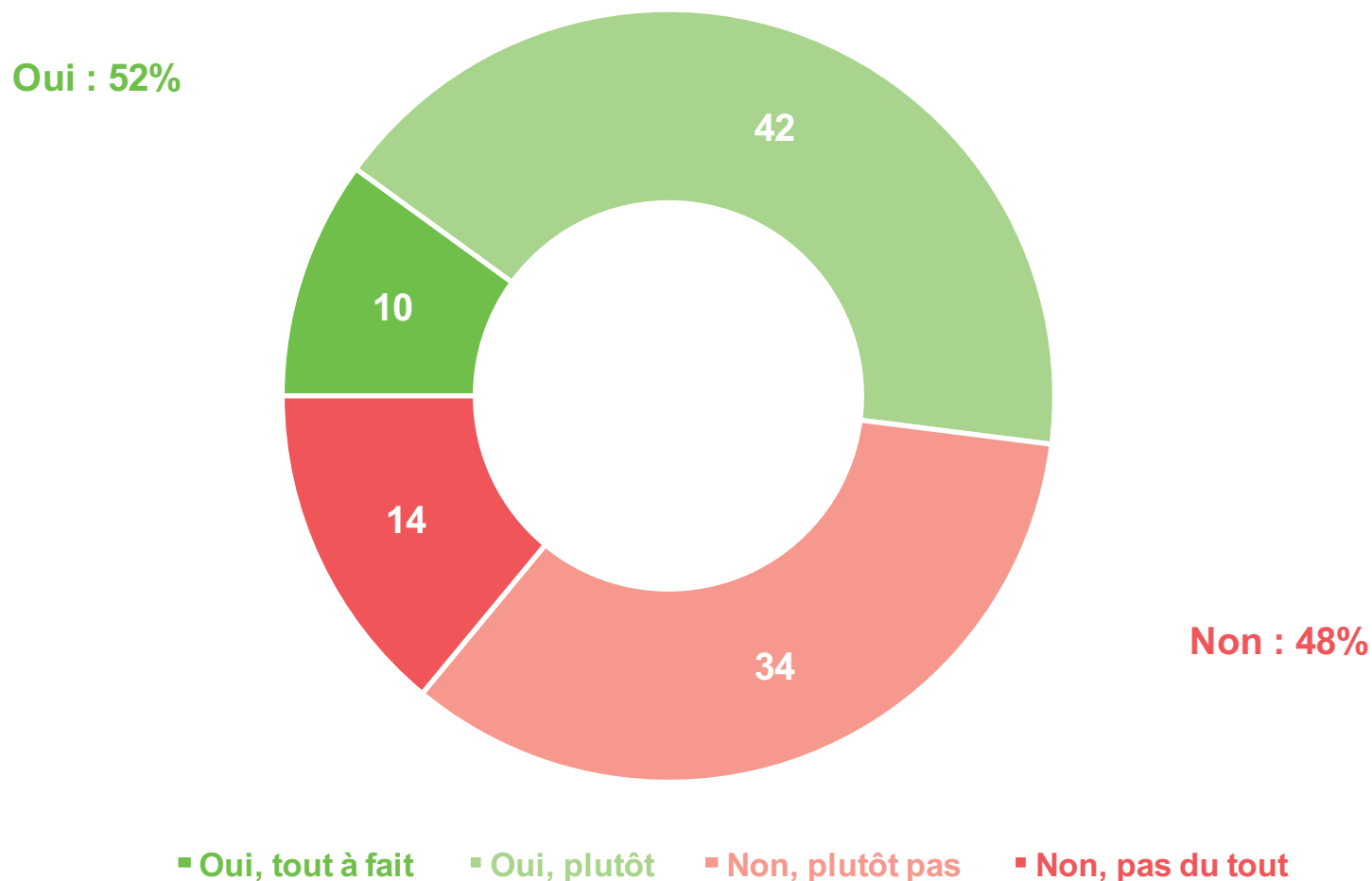
Thématique 2 : L'accès aux soins



Un peu plus d'1 Français sur 2 pense que l'organisation actuelle du système de santé permet à toutes les personnes d'accéder à des soins de qualité

Diriez-vous que l'organisation actuelle du système de santé en France permet ou non à toutes les personnes d'accéder à des soins de qualité ?

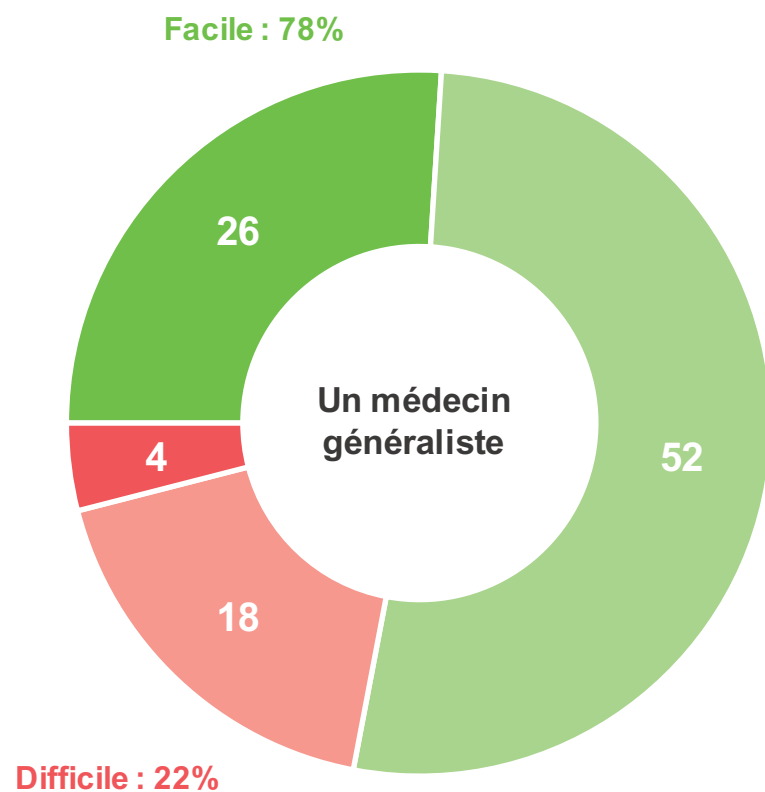
- À tous, en % -



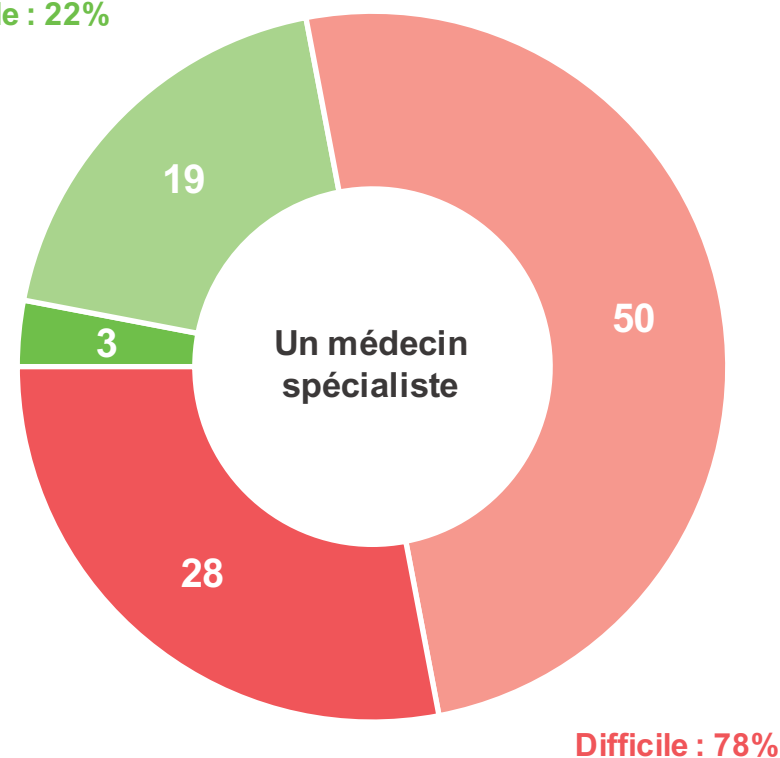
Plus de 3 Français sur 4 estiment qu'il est facile d'obtenir un rendez-vous rapide avec un généraliste, mais l'accès à un spécialiste est beaucoup plus difficile

Le plus souvent, diriez-vous qu'il vous est facile ou difficile d'obtenir un rendez-vous rapide avec... ?

- À tous, en % -



Facile : 22%



■ Très facile

■ Plutôt facile

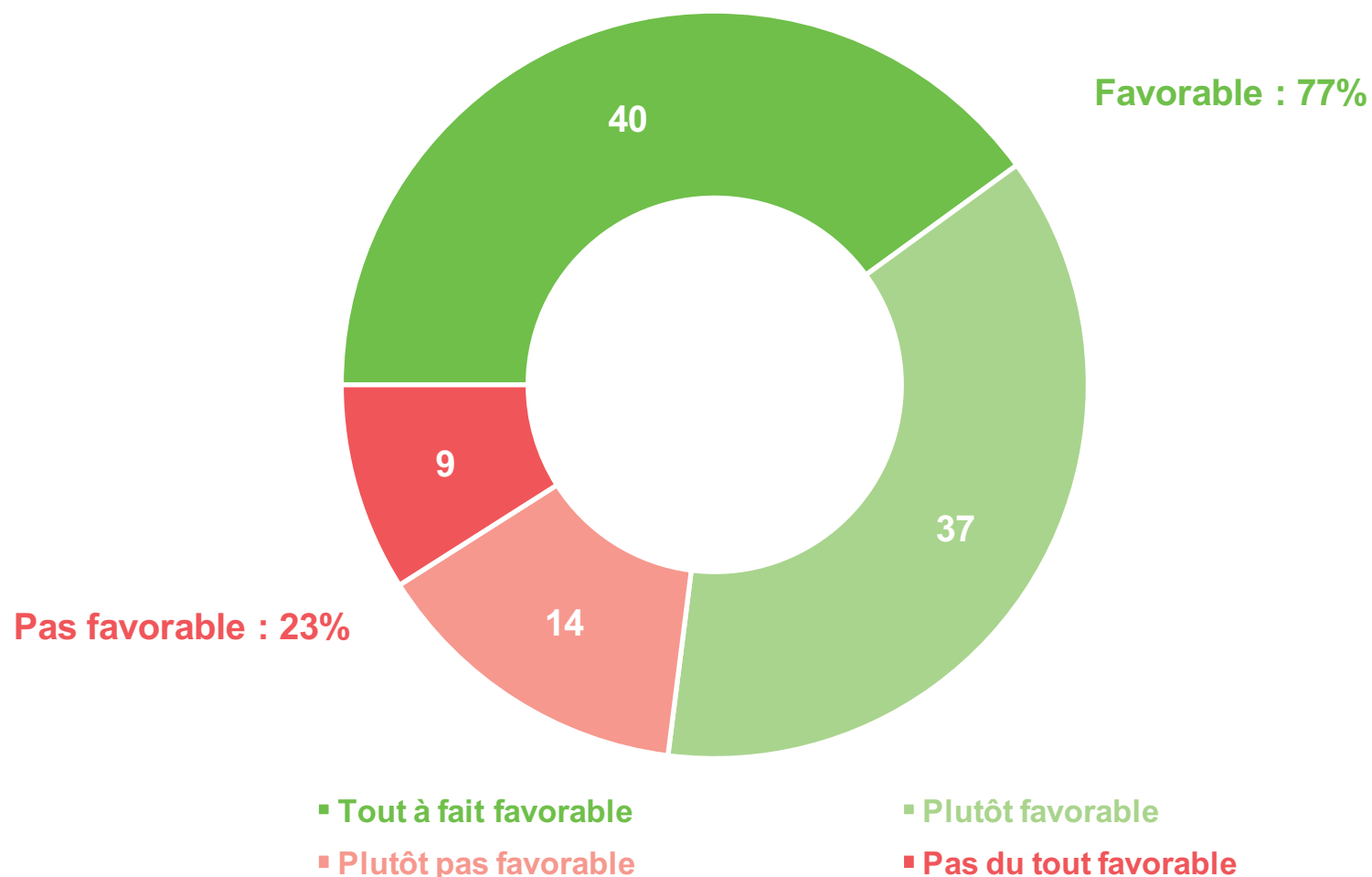
■ Plutôt difficile

■ Très difficile

La plupart des Français se disent favorables à la généralisation du tiers payant

Etes-vous favorable ou non à la généralisation du tiers payant (qui permet de ne pas avancer les frais médicaux) ?

- À tous, en % -

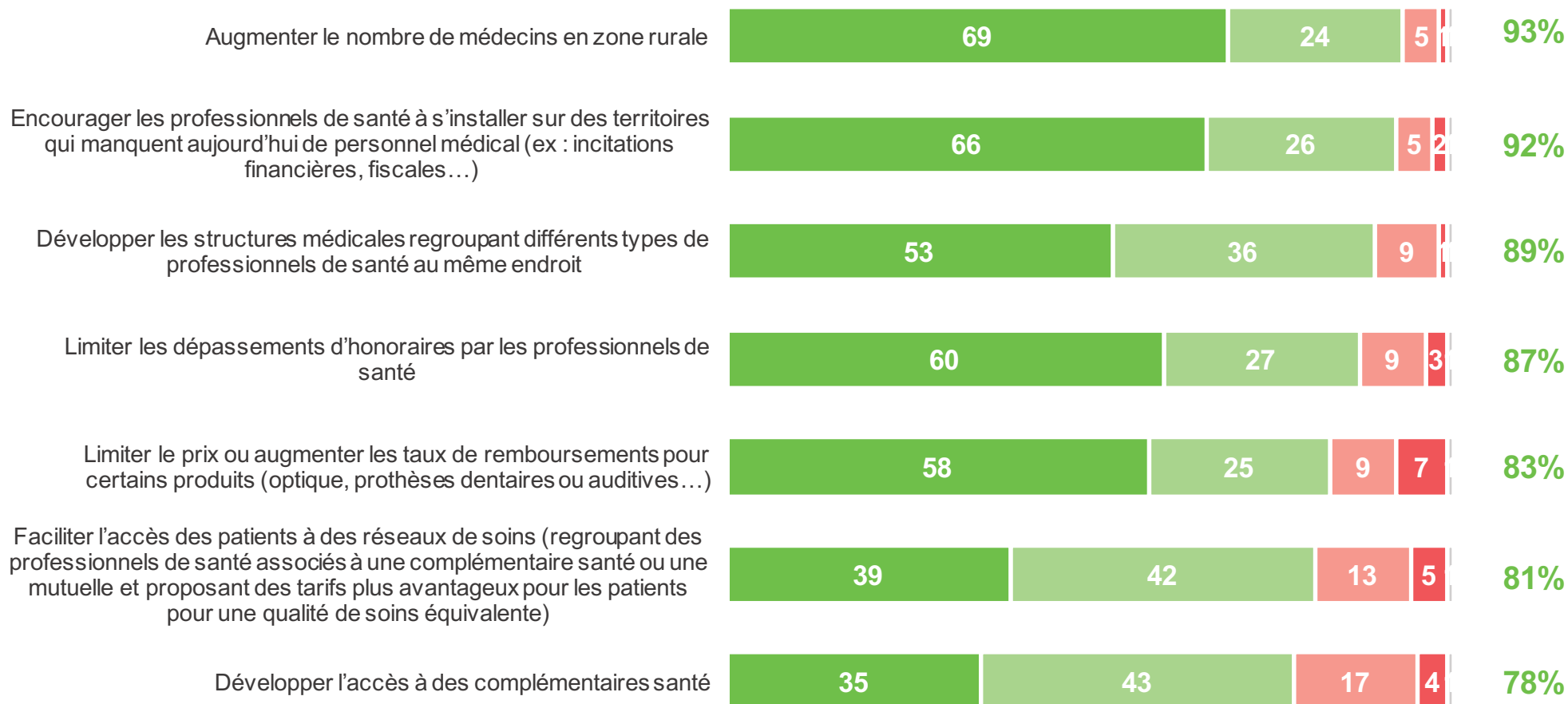


Pour améliorer l'accès aux soins, l'implantation des médecins dans les déserts médicaux et la limitation des coûts sont les mesures jugées les plus prioritaires (1/2)

Voici différentes propositions d'actions pour améliorer l'accès aux soins. Pour chacune d'elles, veuillez indiquer si, selon vous, elle devrait être tout à fait prioritaire, importante mais pas prioritaire, secondaire, ou qu'elle ne devrait pas être mise en œuvre.

- À tous, en % -

Prioritaire ou importante



■ Tout à fait prioritaire
 ■ Secondaire
 ■ Ne se prononce pas

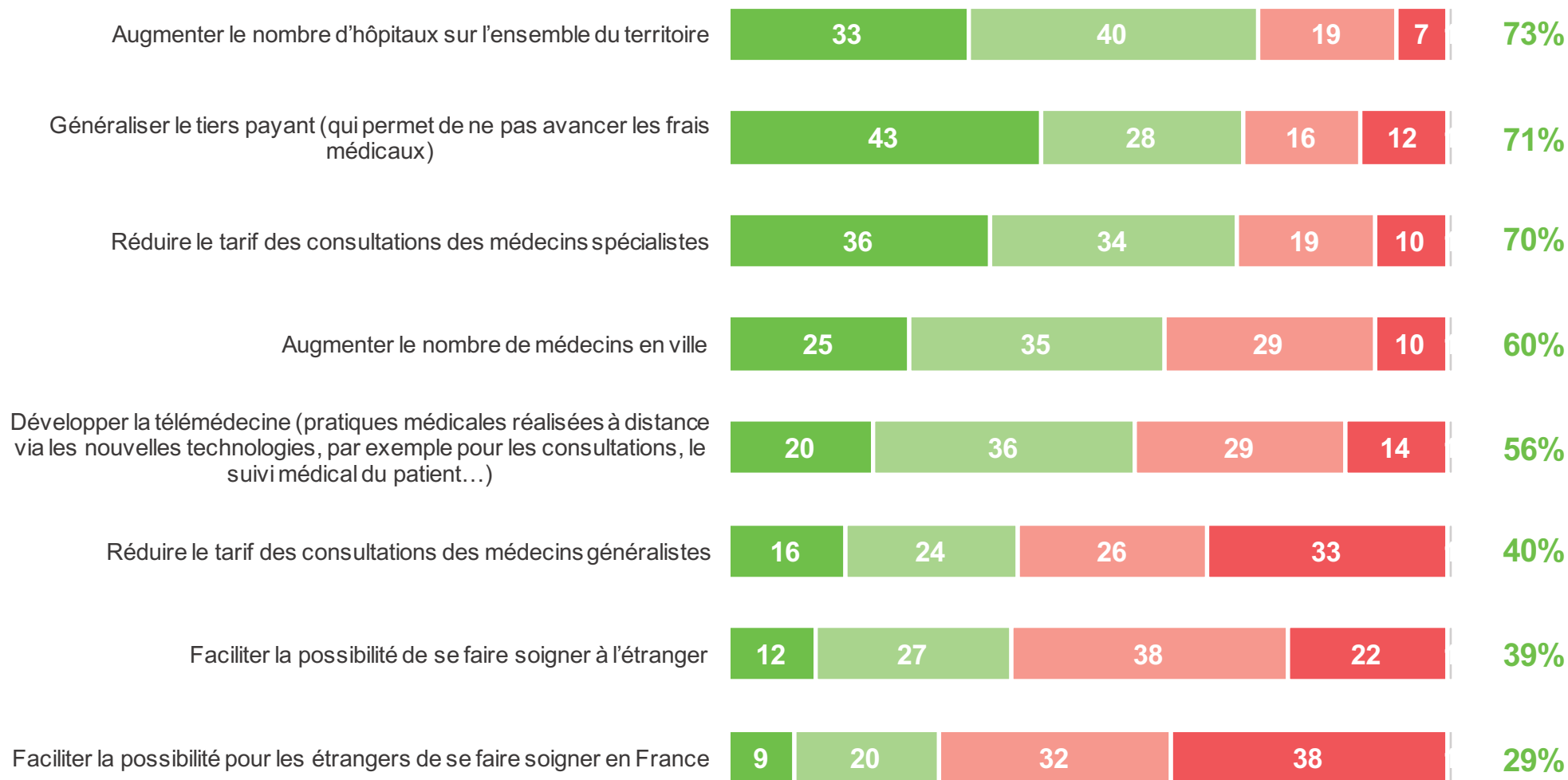
■ Importante mais pas prioritaire
 ■ Ne devrait pas être mise en œuvre

En revanche, la possibilité de se faire soigner dans un autre pays et la réduction des tarifs des généralistes ne sont pas vus comme des leviers majeurs (2/2)

Voici différentes propositions d'actions pour améliorer l'accès aux soins. Pour chacune d'elles, veuillez indiquer si, selon vous, elle devrait être tout à fait prioritaire, importante mais pas prioritaire, secondaire, ou qu'elle ne devrait pas être mise en œuvre.

- À tous, en % -

Prioritaire ou importante



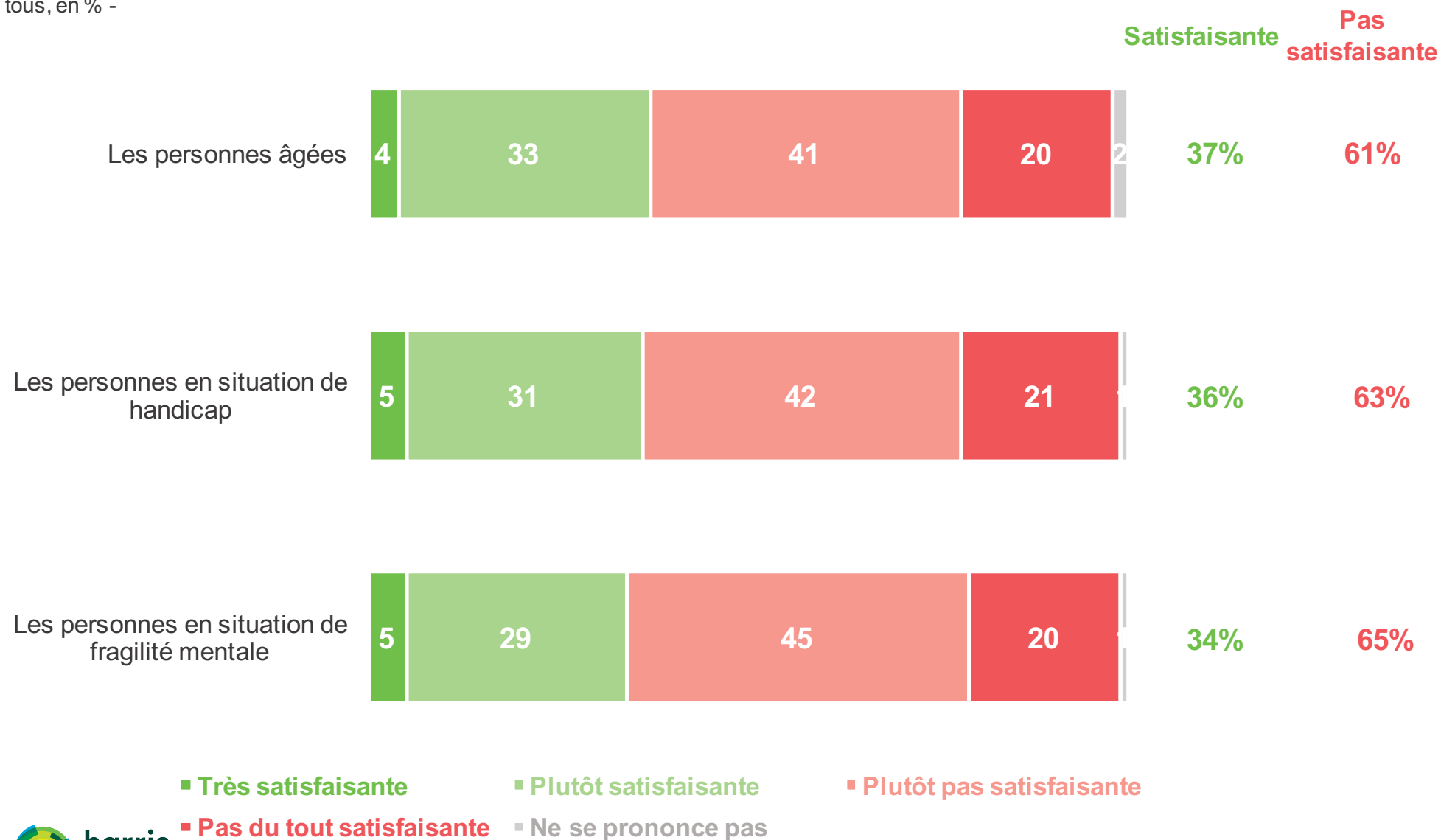
Thématique 3 : Le maintien de l'autonomie



Pour près de 2/3 des Français, la prise en charge des personnes dépendantes et/ou vulnérables n'est aujourd'hui pas satisfaisante

Diriez-vous que la prise en charge actuelle de la dépendance en France est très, plutôt, plutôt pas ou pas du tout satisfaisante pour... ?

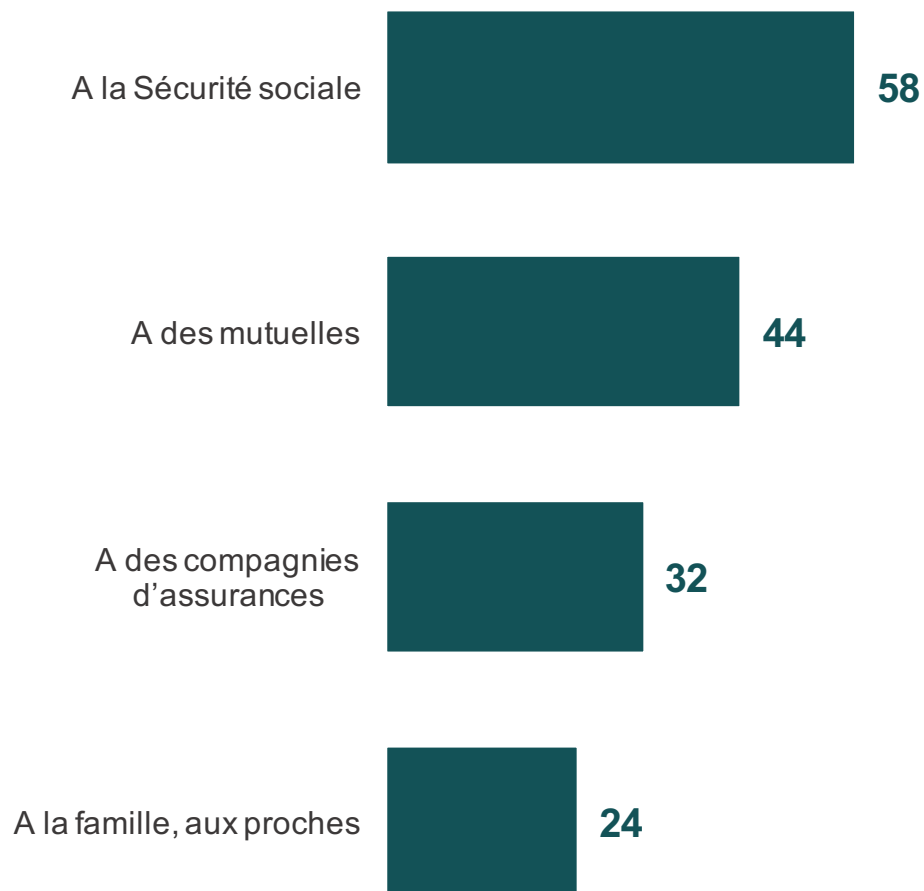
- À tous, en % -



Les Français estiment que la prise en charge de la dépendance devrait peser davantage sur la Sécurité sociale que sur les proches

Selon vous, pour mieux financer la prise en charge des personnes en situation de dépendance, faut-il faire davantage appel... ? – Réponses données à l'aide d'une liste, *plusieurs réponses possibles*

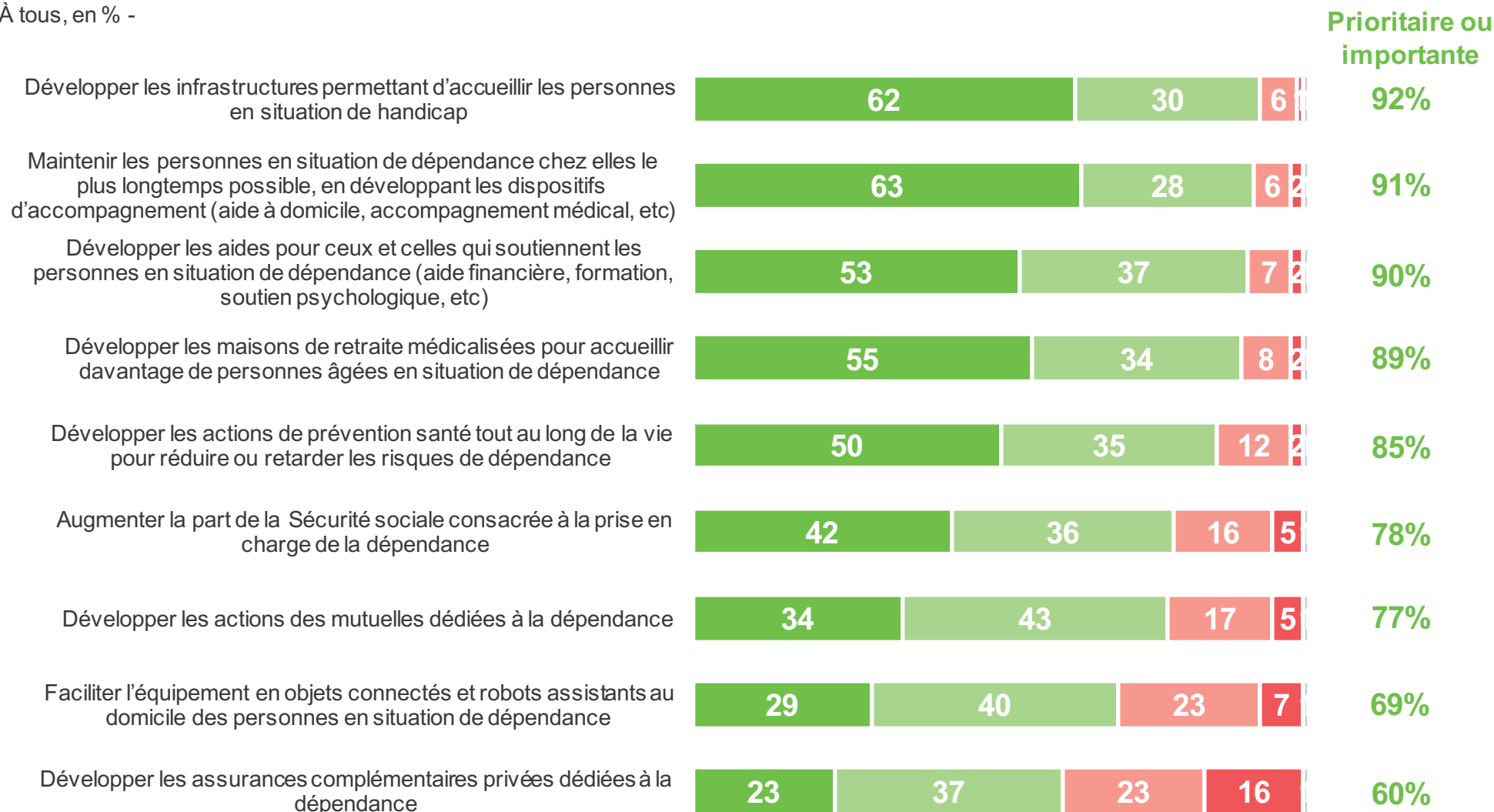
- À tous, en % -



Pour les Français, les priorités sur ce sujet sont le développement de lieux adaptés aux personnes handicapées et le maintien à domicile le plus longtemps possible

Voici différentes propositions d'actions pour améliorer la prise en charge des personnes en situation de dépendance. Pour chacune d'elles, veuillez indiquer si, selon vous, elle devrait être tout à fait prioritaire, importante mais pas prioritaire, secondaire, ou qu'elle ne devrait pas être mise en œuvre.

- À tous, en % -



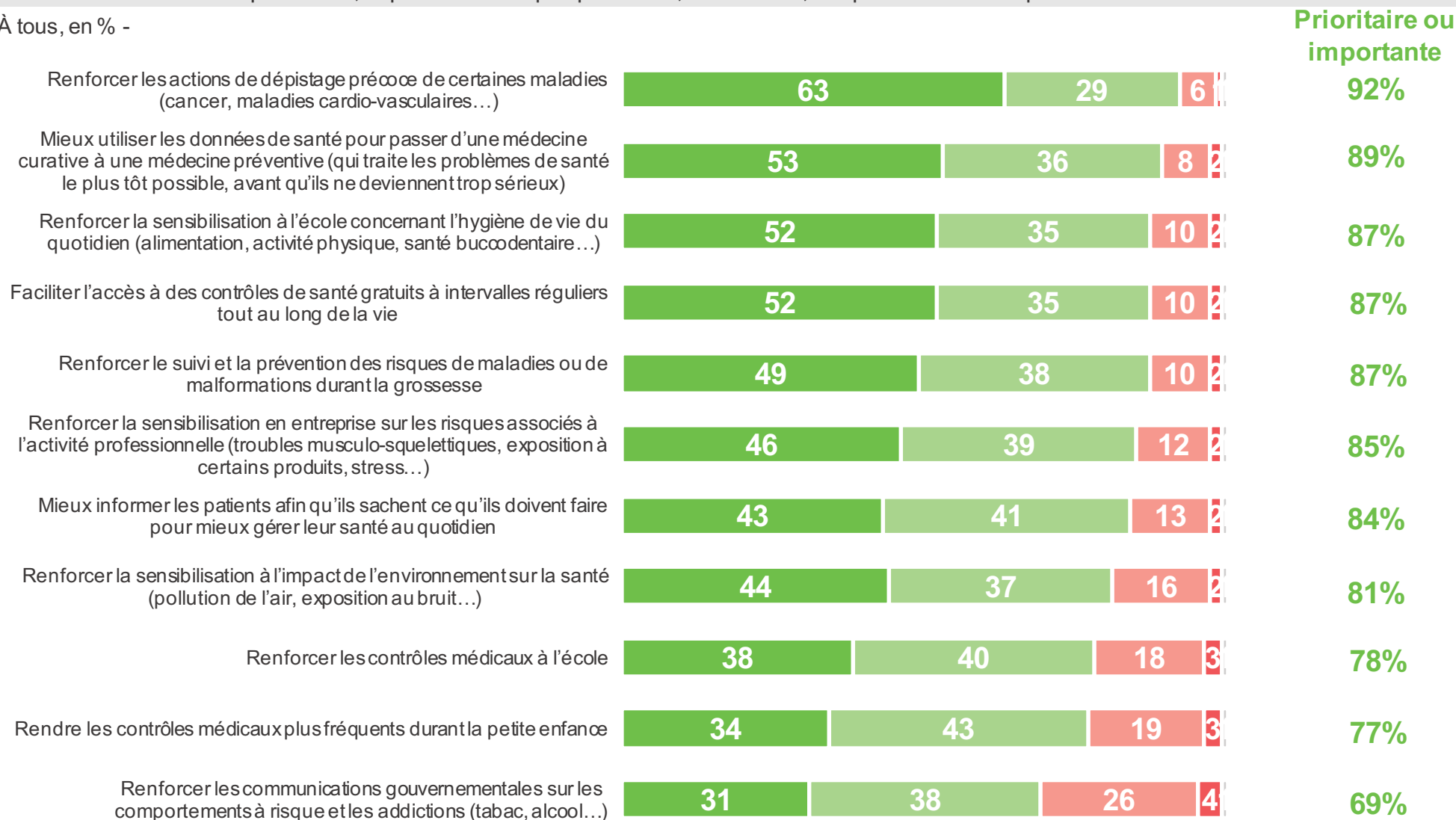
Thématique 4 : Prévention, santé et environnement



Les Français se montrent largement favorables à la plupart des actions de prévention, en particulier concernant le dépistage précoce de certaines maladies

Voici différentes propositions d'actions pour améliorer la prévention en matière de santé. Pour chacune d'elles, veuillez indiquer si, selon vous, elle devrait être tout à fait prioritaire, importante mais pas prioritaire, secondaire, ou qu'elle ne devrait pas être mise en œuvre.

- À tous, en % -



**harris
interactive**

■ **Tout à fait prioritaire**
 ■ **Secondaire**
 ■ Ne se prononce pas

■ **Importante mais pas prioritaire**
 ■ **Ne devrait pas être mise en œuvre**

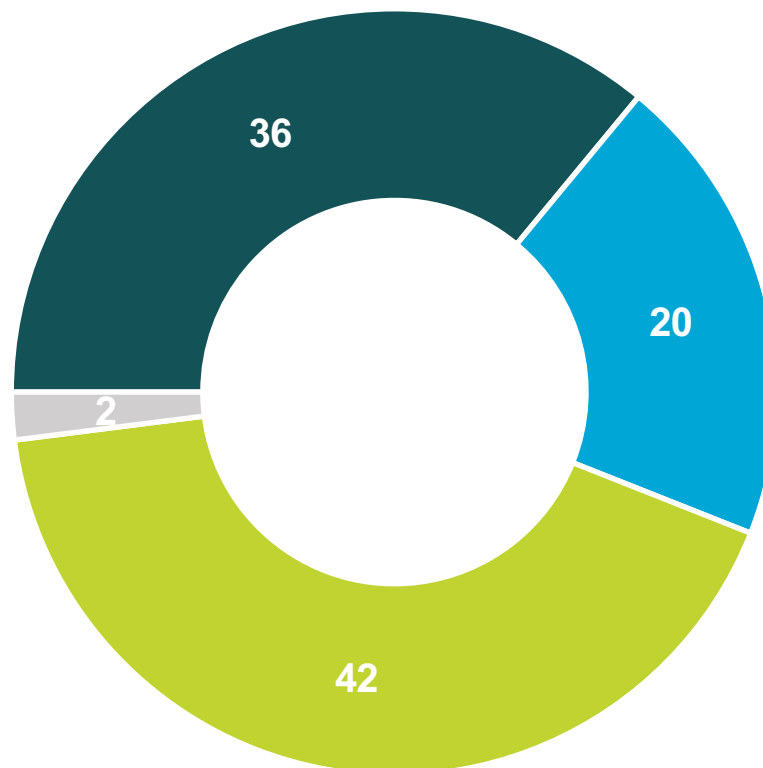
Thématique 5 : Les complémentaires santé



Les Français sont partagés concernant la répartition idéale de la prise en charge des dépenses entre Sécurité sociale et mutuelles / complémentaires santé

Avec laquelle des propositions suivantes vous sentez-vous le plus d'accord ?

- À tous, en % -



- Les dépenses de santé doivent être plus prises en charge par la Sécurité sociale, et moins par les mutuelles et autres complémentaires santé
- Les dépenses de santé doivent être plus prises en charge par les mutuelles et autres complémentaires santé, et moins par la Sécurité sociale
- La répartition actuelle de la prise en charge des dépenses de santé entre la Sécurité sociale d'une part et les mutuelles et autres complémentaires santé d'autre part ne doit pas changer

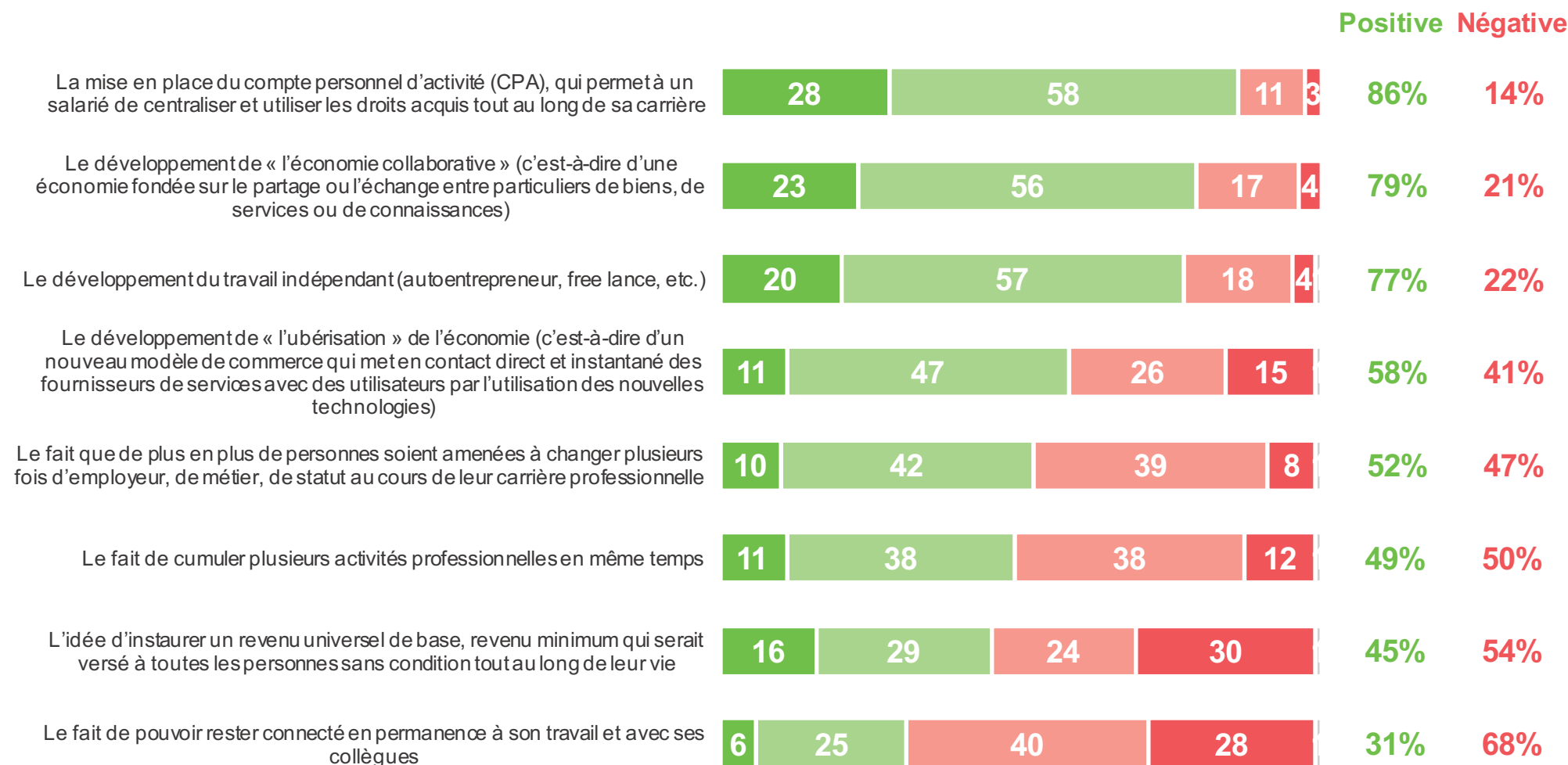
Thématique 6 : L'avenir du travail



Les évolutions réelles ou possibles de la conception du travail font l'objet de jugements contrastés de la part des Français

Pour chacun des éléments suivants, veuillez indiquer s'il s'agit selon vous d'une évolution très positive, plutôt positive, plutôt négative ou très négative de l'organisation du travail.

- À tous, en % -



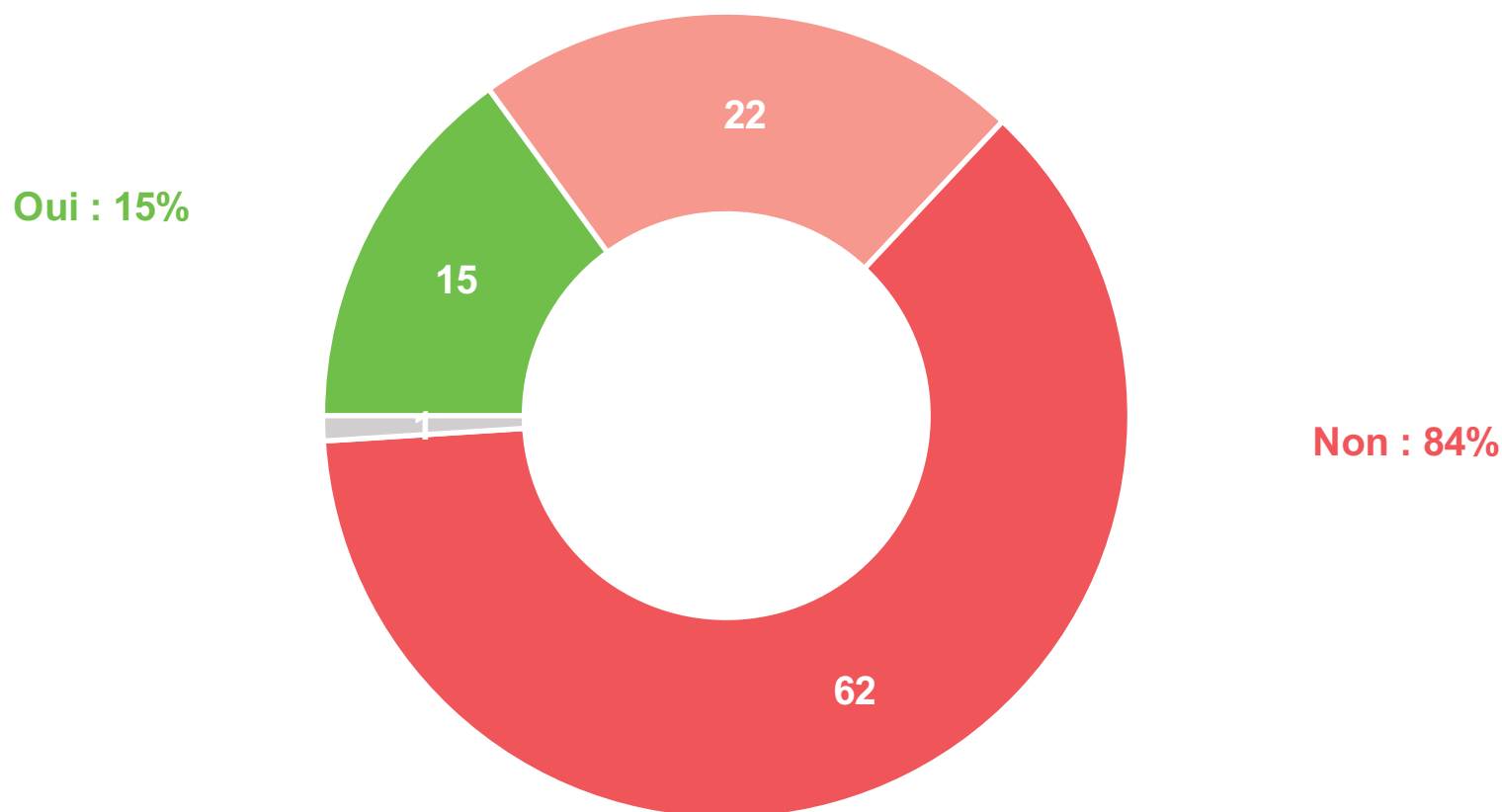
Thématique 7 : La santé du futur



15% des Français disent avoir déjà utilisé un objet connecté pour obtenir des informations sur leur santé

Vous personnellement, utilisez-vous ou avez-vous déjà utilisé un objet connecté pour obtenir des informations sur votre santé (ex : montre connectée, application santé d'un smartphone, etc.)

- À tous, en % -

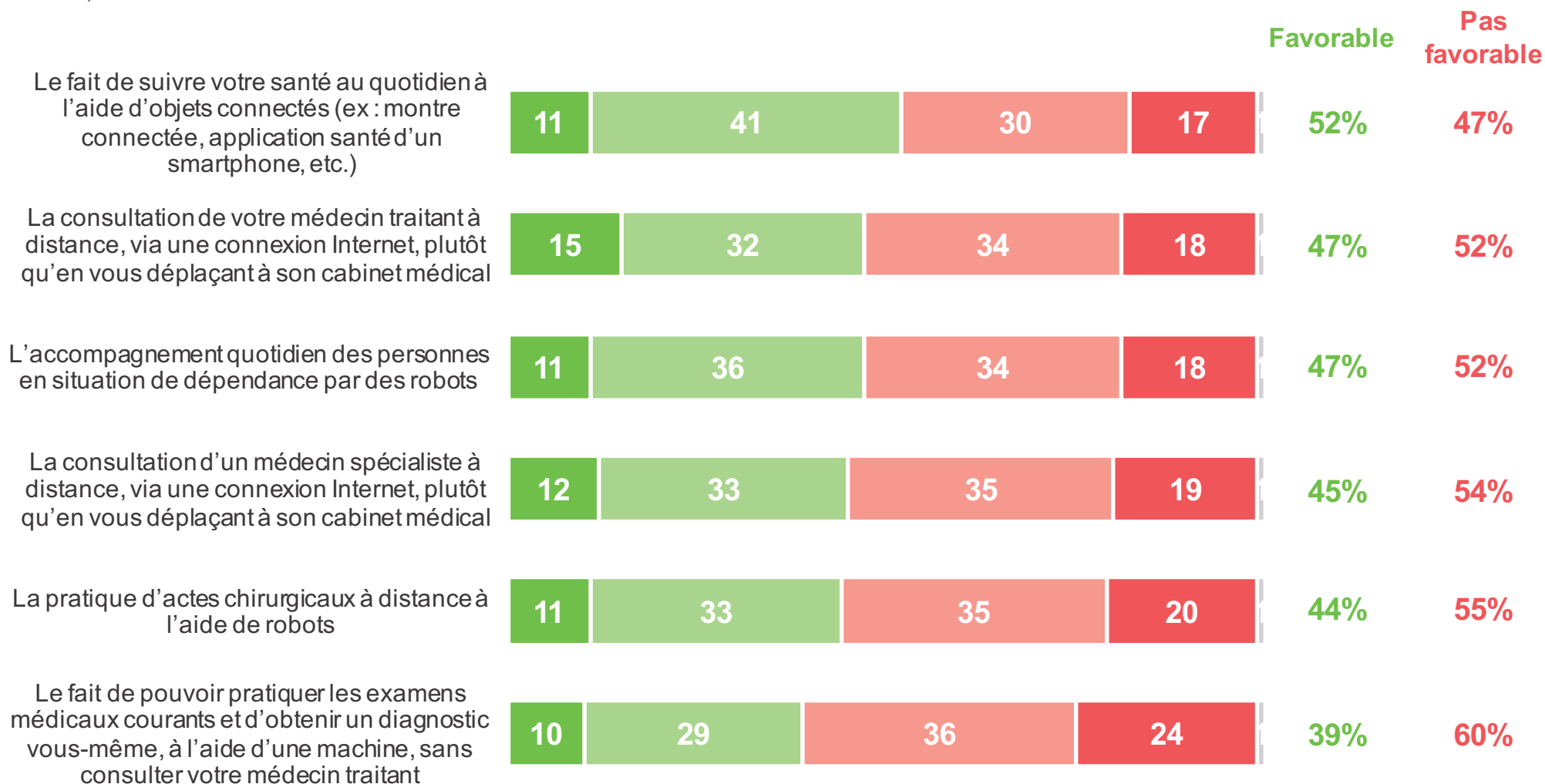


- Oui, je le fais ou je l'ai déjà fait
- Non, je ne l'ai jamais fait mais j'envisage de le faire
- Non, je ne l'ai jamais fait et je n'envisage pas de le faire

Les Français sont partagés quant à l'utilisation des nouvelles technologies dans les différentes pratiques de consultations et de soins

Voici différentes choses qui pourraient faire évoluer l'organisation du système de santé à l'avenir. Pour chacune d'entre elles, veuillez indiquer si vous y êtes tout à fait, plutôt, plutôt pas ou pas du tout favorable.

- À tous, en % -



■ Tout à fait favorable
■ Pas du tout favorable

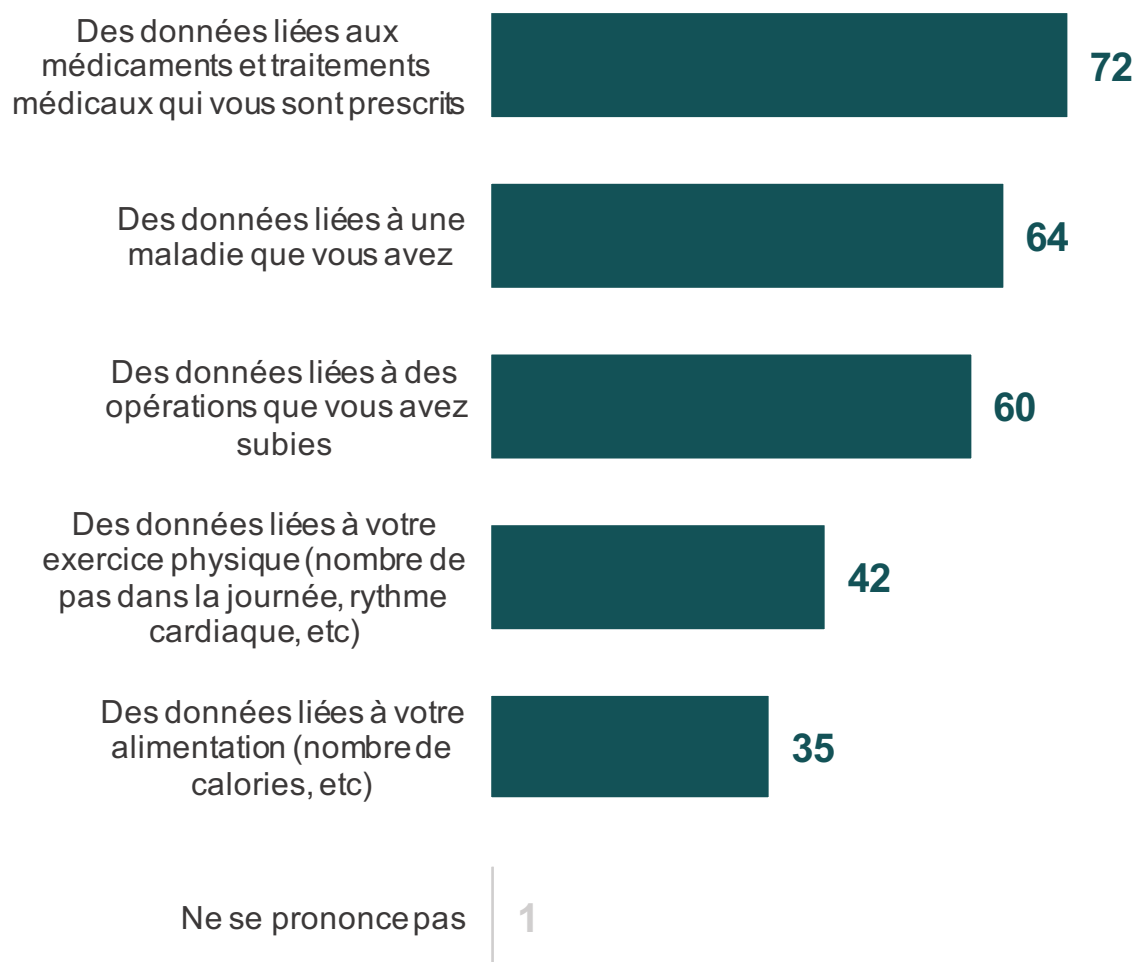
■ Plutôt favorable
■ Ne se prononce pas

■ Plutôt pas favorable

Ceux qui accepteraient de transmettre leurs données de santé aux mutuelles le feraient plus volontiers pour des informations médicales que pour des données relatives à leur vie quotidienne

Quels types de données de santé accepteriez-vous de transmettre automatiquement à votre mutuelle/assurance ? – Réponses données à l'aide d'une liste, *plusieurs réponses possibles*

- À ceux qui accepteraient de transmettre à leur mutuelle/assurance leurs données en matière de santé, en % -



Contacts

Merci de noter que toute **diffusion de ces résultats** doit être accompagnée des éléments techniques suivants :
le **nom de l'institut**, le **nom du commanditaire de l'étude**,
la **méthode d'enquête**, les **dates de réalisation** et la **taille de l'échantillon**.

Suivez l'actualité de Harris Interactive sur :



www.harris-interactive.com



[Facebook](#)



[Twitter](#)



[LinkedIn](#)

Contacts Harris Interactive en France :

Jean-Daniel Lévy – Directeur du Département Politique & Opinion - 01 44 87 60 30 - jdlevy@harrisinteractive.fr

Laurence Lavernhe – Responsable de la communication - 01 44 87 60 94 - 01 44 87 60 30 - llavernhe@harrisinteractive.fr

ahead of what's next